



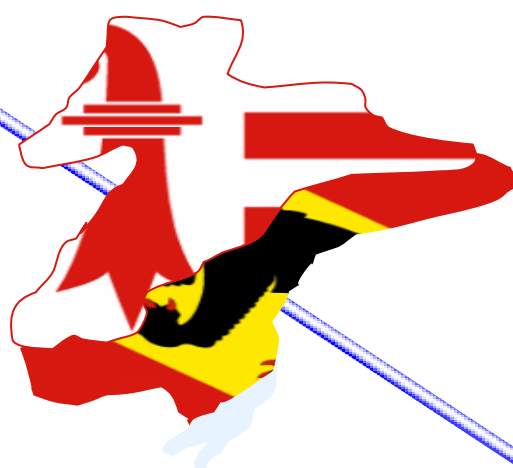
Cassa di pensionamento anticipato
dei rami affini romandi

DI GESTIONE
RAPPORTO
2007



INDICE

	pagina	
I	CONSIDERAZIONI DEL PRESIDENTE	3
II	CONSIDERAZIONI DEL SEGRETARIO GENERALE	6
III	IL RAPPORTO DEL GERENTE	9
IV	I CONTI ANNUALI	15
V	L'ALLEGATO AI CONTI ANNUALI	18
VI	IL BILANCIO TECNICO	34
VII	IL RAPPORTO DELL'ORGANO DI CONTROLLO	36



I CONSIDERAZIONI DEL PRESIDENTE



I CONSIDERAZIONI DEL PRESIDENTE



Bernard Jeandet
Presidente

« Sono stato tra i primi beneficiari del pensionamento anticipato nel settore dei rami affini romandi e giunto al termine dei 3 anni di prepensionamento, vorrei vivamente ringraziare tutti coloro che hanno operato insieme per questa formidabile realizzazione : i sindacati ed i datori di lavoro.

Complimenti ! Avete fatto un eccellente lavoro.

Avendo lavorato per 47 anni nella stessa impresa, immaginate certamente il mio sfinimento a 62 anni. Che soddisfazione aver potuto beneficiare di questa rendita. Ancora grazie a tutti !

Grazie ugualmente all'amministrazione RESOR di Sion che gestisce questa cassa con puntualità, professionalità e competenza.»

Questa vibrante testimonianza spontanea – una fra le tante – è di un prepensionato RESOR !

Che soddisfazione poter lasciare la Presidenza della Fondazione su tali risultati ! Ne sono fiero. Per tutte e tutti coloro che hanno operato e ancora operano giorno dopo giorno per il nostro ideale, senza rilasamenti, con grande slancio ed entusiasmo: ne sono fiero. Quanto cammino è stato percorso dal momento in cui questa volontà si è manifestata, ormai da una decina d'anni, per offrire il pensionamento anticipato ai lavoratori dei rami affini della Svizzera romanda. La testimonianza di questo prepensionato riassume da sola sia le ragioni che ci spingono ad impegnarci da anni sia la riuscita del nostro investimento personale e collettivo per il miglioramento delle condizioni di vita dei lavoratori delle professioni dei rami affini.

Al momento di prepararmi a mia volta al pensionamento anticipato, questo messaggio dimostra la pertinenza e la validità della nostra istituzione. Se devo conservare una sola immagine della nostra opera comune, è quella di questa testimonianza. Così gli obiettivi

- di poter offrire un'alternativa dignitosa per una fine d'attività a volte difficile in considerazione delle esigenze fisiche di queste professioni ;
- di migliorare conseguentemente la qualità di vita di questi lavoratori ;
- il riconoscimento del valore dell'impegno per i molti anni di lavoro

sono raggiunti e ciò non ha prezzo.

Tutto questo rivela il vero senso del nostro impegno e della nostra ragion d'essere.

Fiducioso per l'avvenire, mi sia consentito formulare un auspicio: che tutte le persone interessate o operanti da vicino o da lontano alla riuscita del nostro progetto divenuto realtà non perdano di vista l'essenziale: l'essere umano deve essere sempre al centro delle nostre preoccupazioni. È facile dirlo, ma non è sempre evidente da applicare. Ecco perché è giusto ribadirlo.

Se dobbiamo tenere in considerazione tutta una serie di fattori importanti, quali il finanziamento delle nostre istituzioni, la giustizia sociale, l'equità di trattamento, il compromesso da ricercare o ancora l'equilibrio delle forze presenti, ebbene, tutti questi elementi devono essere al servizio dell'uomo e non il contrario.

In una società dove l'individualismo è sempre più importante, dove alcuni valori che per molti anni hanno fatto il successo del nostro modo di vivere in pace ed armonia tendono a passare di moda, la riuscita della Fondazione RESOR, con le sue molteplici solidarietà tra gli uni e gli altri, rappresenta una prova del fatto che queste referenze rimangono d'attualità e che il suo successo ci autorizza a pensare che il buon senso finisce sempre per trionfare.

Questa meravigliosa realizzazione, questo meraviglioso successo che è RESOR, è il frutto dell'entusiasmo e dell'impegno di numerose persone che hanno messo le proprie competenze al servizio del benessere altrui. Questi uomini e queste donne meritano la nostra riconoscenza ed i più vivi ringraziamenti. Senza di essi niente sarebbe stato possibile ed è con immensa gratitudine che dico a tutti e tutte loro, semplicemente ma molto sinceramente dal profondo del cuore : GRAZIE !

È con emozione che passo il testimone al mio successore. Con emozione, ma con la certezza che quanto abbiamo insieme costruito è in buone mani, quelle di un nuovo Presidente motivato e competente, di un Consiglio di Fondazione sperimentato, di Centri d'incasso di alta qualità professionale ed infine di una Centrale di gestione che non ha cessato di mettere tutte le proprie forze e il proprio impegno al servizio del nostro obiettivo comune.

Lo scorso anno terminavo le mie considerazioni dicendo che sono un Presidente felice ! Terminerò questa mia ultima considerazione dicendovi che, come nella testimonianza riportata, mi rallegro di essere un prepensionato felice !

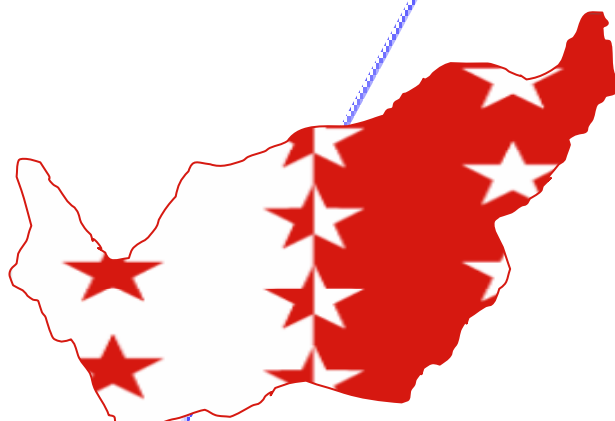
Losanna, agosto 2008



Bernard Jeandet
Presidente

II

CONSIDERAZIONI DEL SEGRETARIO GENERALE



II CONSIDERAZIONI DEL SEGRETARIO GENERALE



Gabriel Décaillet
Segretario generale

Ritmo di crociera...

Quando il 2 giugno 2003 a Friburgo, le parti sociali dei rami affini romandi siglavano il testo della CCRA, il contratto collettivo per il pensionamento anticipato nei rami affini romandi, esse gettavano le basi di uno dei più importanti progressi sociali di questo millennio. La prima pietra è stata effettivamente posata con la firma notarile 6 mesi più tardi, il 1° dicembre 2003, dell'atto di fondazione della nuova istituzione di pensionamento anticipato RESOR. Una delegazione impressionante di rappresentanti dei datori di lavoro e di sindacalisti hanno dato vita quel giorno ad un vecchio sogno delle parti sociali che, fino a quel momento per la difficoltà

dell'impresa, appariva utopico e fantastico.

Coloro che erano presenti quel giorno del mese di dicembre 2003 si ricordano d'aver messo in acqua un nuovo battello, ultimo nato della flotta del partenariato sociale, destinato a navigare tra i flutti del futuro con a bordo 20'000 passeggeri-assicurati e 2'500 imprese-membri d'equipaggio. Gli 11 porti d'attracco della Fondazione, rappresentati dai Centri d'incasso suddivisi in tutta la Svizzera occidentale, hanno trovato con la Centrale di gestione una forma di collaborazione ottimale, dove i ruoli di ciascuno sono ben definiti, il rispetto reciproco è la regola e soprattutto la fiera di appartenere ad una bella compagnia è fonte di motivazione quotidiana.

Più di quattro anni sono trascorsi nel corso dei quali la Fondazione ha traversato dei mari più o meno agitati. Qui un Centro d'incasso non riusciva a consegnare i conti sottoposti a revisione nei termini stabiliti, là si trattava di accogliere nuovi effettivi e di convincere il Consiglio di Fondazione ad allargare la cerchia degli assicurati. Più lontano la firma di convenzioni di libero passaggio con altre istituzioni di prepensionamento, o l'esercizio, spesso periglioso, dell'analisi tecnica con la quale la Fondazione procede ad esaminare in profondità le proprie strutture. Tutti questi scogli, RESOR ha saputo evitarli.

Capitano di questo battello, il primo Presidente del Consiglio di Fondazione, che ha sempre saputo trovare le soluzioni e mantenere la rotta, garantendo intatto l'entusiasmo dell'equipaggio. Per essersi occupato di una galera in precedenza, è vero che ha potuto beneficiare di una certa esperienza. È tempo per lui di gustare i piaceri del pensionamento e di passare il testimone. Noi vogliamo qui ringraziarlo per il suo impegno ed esprimere tutto il piacere avuto nella condivisione di questi momenti con lui. Le relazioni d'amicizia condivise che sono state tessute testimoniano dell'eccellenza dei rapporti di lavoro e professionali che anno luogo in seno alla squadra dirigente della Fondazione.

Nel momento di lasciare il passo al suo successore, si può dire che RESOR ha raggiunto un ritmo di crociera e che ormai la parte più importante del lavoro di messa in opera è alla sue spalle. Dopo tre esercizi completi, l'effettivo dei beneficiari si stabilizza. Il sistema è aperto e permette di accogliere nuove professioni dei rami affini secondo uno schema ben rodato con dei criteri definiti. Questi primi esercizi hanno permesso alla Fondazione di costituire una capitale di copertura interessante che permette di affrontare l'avvenire con una certa serenità.

È dunque necessario confidare nell'avvenire senza lasciarsi impressionare dalle nuvole congiunturali nelle quali qualcuno vede l'annuncio di periodi oscuri per RESOR. La vigilanza rimane, ma tutti i meccanismi sono funzionanti e pronti ad affrontare con anticipo i problemi per prendere le misure che s'impongono nei tempi opportuni.

Auguriamo dunque vento favorevole al nuovo Presidente e alla Fondazione RESOR e auguriamo loro di mantenere questo spirito di leadership e questo entusiasmo per il 2009.

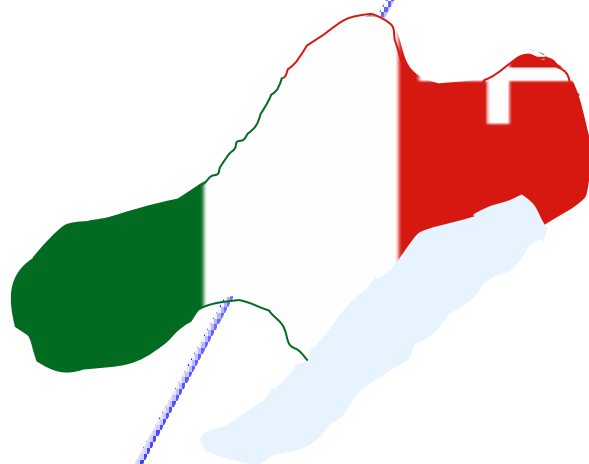
Sion, agosto 2008



Gabriel Décaillet
Segretario generale

III

IL RAPPORTO DEL GERENTE



III IL RAPPORTO DEL GERENTE



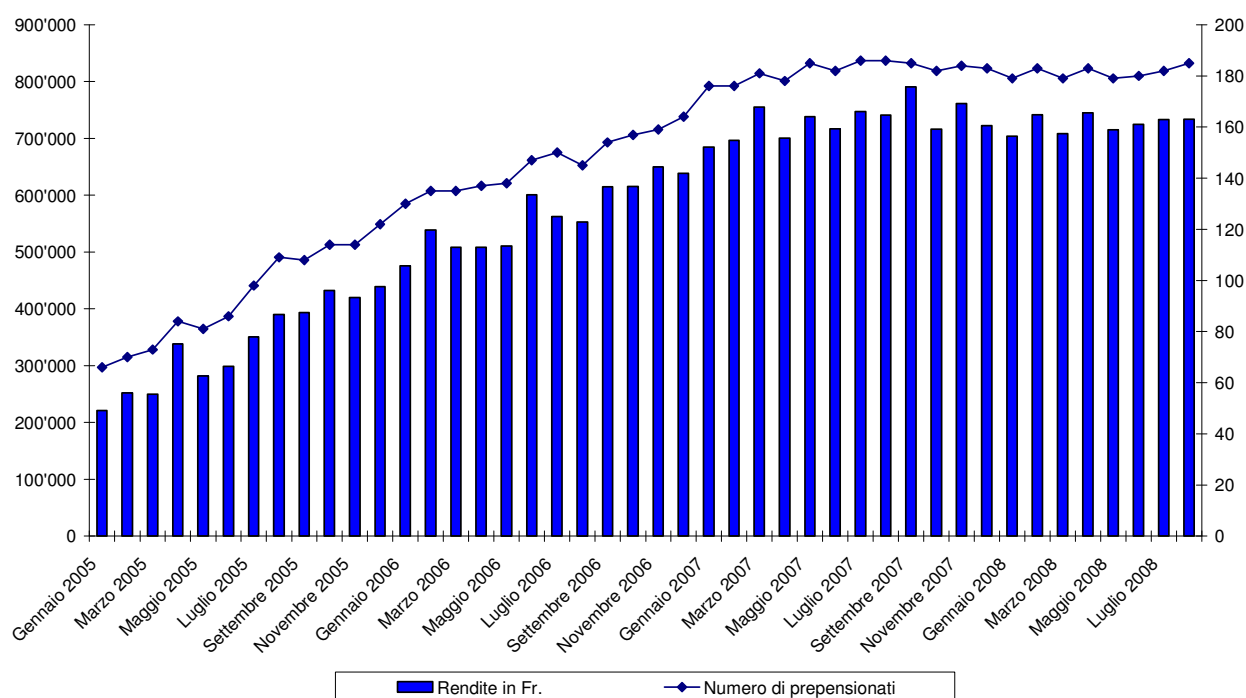
Fabien Chambovey
Gerente

Dopo un ciclo d'avvio di tre anni dai primi pensionamenti anticipati ed un periodo di crescita sostenuta, la Cassa RESOR si appresta ad entrare in una fase di consolidamento ed il numero di prepensionati tende a stabilizzarsi intorno alle 200 persone per un importo mensile di rendite versate tra Fr. 750'000.- e Fr. 800'000.-. Si deve inoltre rilevare che attualmente più di 350 persone hanno potuto beneficiare del piano di pensionamento anticipato RESOR e questo in tutte le regioni e in tutte le professioni coinvolte.

Al 31.12.2007, la Fondazione RESOR conta 19'875 assicurati attivi in 2'457 imprese dei rami affini della Svizzera occidentale per una massa salariale di Fr. 917'238'232. La ripartizione degli effettivi nelle differenti professioni rimane costante.

Constatiamo la parte non indifferente delle agenzie interinali. Se esse non rappresentano che il 3% dei datori di lavoro affiliati, esse occupano comunque il 15% dei lavoratori nelle professioni assoggettate.

Il numero dei beneficiari è passato da 165 alla fine del 2006 a 182 al 31 dicembre 2007 per stabilizzarsi e raggiungere un effettivo di 183 prepensionati e Fr. 733'655.- di rendite versate nell'agosto 2008.



Il raggiungimento di questo equilibrio tra il numero dei beneficiari e le rendite versate mostra che il periodo di lancio è compiuto per RESOR. Si deve in effetti considerare che ad una Cassa di pensionamento anticipato, la quale prevede un inizio delle prestazioni tre anni prima dell'età AVS, occorre un periodo equivalente per raggiungere l'effettivo completo dei beneficiari.

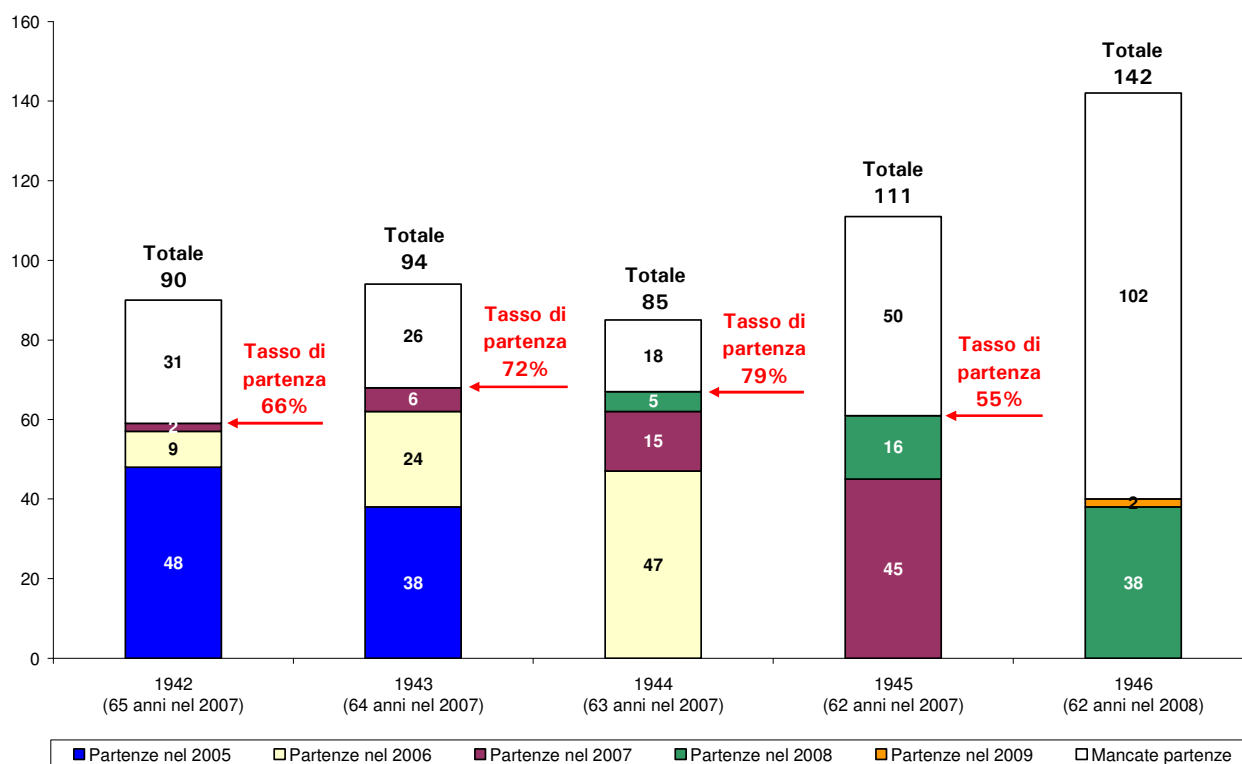
L'anno in esame ha gratificato la Fondazione di eccellenti risultati poiché il conto economico mostra un eccedenza di ricavi pari a Fr. 6'452'496. Questa somma ha potuto interamente essere destinata ai fondi liberi che ammontano alla fine del 2007 a Fr. 11'992'753, ciò che rappresenta il 65% del montante dei contributi dell'anno. Il tasso di copertura si situa a 215,4%. La situazione finanziaria è dunque eccellente e pertanto di ciò ci si deve rallegrare.

La Fondazione può contare sulla situazione congiunturale favorevole. Infatti, se il volume degli affari continua ad aumentare e con lui il livello della massa salariale e dei contributi, il numero delle partenze nel 2007 (68) diminuisce rispetto al 2006 (80) mentre la durata media del pensionamento anticipato è aumentata di poco (30 mesi nel 2006 contro i 32 del 2007). Ciò spiega i risultati positivi che registra la Fondazione nel 2007.

In ogni caso, se la situazione del 2008 è ancora favorevole, i primi segni di un rallentamento economico sembrerebbero profilarsi all'orizzonte. Un'alterazione congiunturale comporterebbe una diminuzione del volume di lavoro e dunque una diminuzione delle entrate finanziarie per la Fondazione, così come un aumento del tasso di partenza in pensionamento anticipato con conseguente aggravio dei costi. In un sistema di ripartizione dei capitali di previdenza quale RESOR, questo doppio effetto negativo può portare rapidamente a risultati allarmanti.

Per questa ragione è necessario essere pronti quando la Fondazione sarà confrontata con questa situazione. È dunque saggio mentente il sangue freddo in questo periodo di vacche grasse e di costituire le riserve adeguate che permetteranno a RESOR di affrontare una diminuzione della congiuntura con serenità. Solamente delle finanze solide possono permettere di affrontare un peggioramento della situazione senza dover prendere delle misure sgradevoli.

L'analisi del tasso di partenza in pensionamento anticipato riflette i risultati contabili registrati e descritti sopra. In effetti, se nella classe d'età 1944 (62 anni nel 2006) il tasso di partenza si avvicina all'80% degli avvenuti prepensionamenti, per la classe d'età seguente (1945, 62 anni nel 2007), il numero degli avvenuti prepensionamenti è diminuito. Occorre comunque segnalare che per questa ultima classe un certo numero di persone andranno ancora in prepensionamento e dunque il tasso di partenza sarà corretto verso l'alto per questo effettivo.

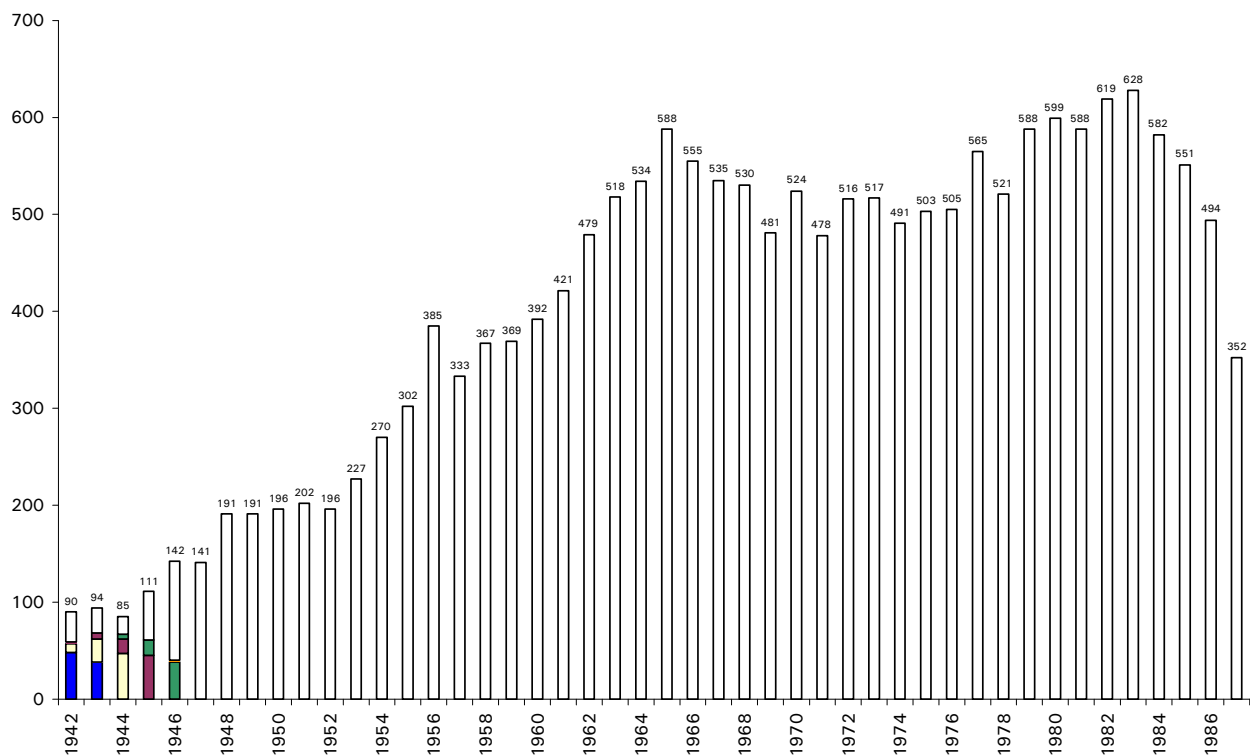


Situazione provvisoria nel settembre 2008

Le statistiche 2007 mostrano ugualmente delle classi di età più numerose e dunque un potenziale di beneficiari possibili più importante nel prossimo futuro. Anche un tasso di partenza eventualmente più debole calcolato su di un effettivo potenziale di prepensionati più numeroso può comportare un numero di partenze più importante in termini assoluti. Ogni nuova rendita, dovendo essere finanziata integralmente e da se stessa al momento dell'apertura, esige un finanziamento più cospicuo per queste classi d'età più numerose in futuro.

In aggiunta, non è utopico pensare che se una diminuzione economica dovesse prodursi prossimamente, allora la Cassa si troverebbe confrontata con le conseguenze nefaste presentate sopra (riduzione dei contributi ed aumento del tasso di partenza in pensionamento anticipato) e con un aumento degli effettivi che possono pretendere la rendita RESOR. Questa coincidenza di avvenimenti sfavorevoli potrebbe velocemente modificare l'eccellente situazione attuale.

Ecco perché i risultati attuali molto incoraggianti non devono nascondere la grande sensibilità del sistema agli elementi congiunturali. Occorre mantenere un ottimismo sfrenato insieme ad un pessimismo radicale. La forza di una tale istituzione è di poter essere stabile sul lungo termine, così nei periodi favorevoli come in quelli avversi e di poter essere stabile tanto sul piano dei contributi richiesti quanto sul piano delle prestazioni devolute. La fiducia così concessa ai nostri assicurati rafforzerà il suo impianto.



Se la Cassa di pensionamento anticipato dei rami affini romandi è ormai diventata un'istituzione inaggirabile, riconosciuta e rispettata nel paesaggio sociale delle professioni delle costruzioni in Svizzera, l'interesse che essa suscita rimane sempre molto importante. Infatti, domande di adesione sono sul tavolo del Consiglio di Fondazione. Se RESOR si rallegra di questo successo, la Cassa di pensionamento anticipato dei rami affini romandi non cerca di ingrandirsi a qualsiasi costo.

È chiaro che ogni nuova affiliazione dovrà rispondere ad una serie di condizioni vincolanti e chiaramente definite dal Consiglio di Fondazione. Gli eventuali nuovi venuti dovranno soprattutto dimostrare che il loro effettivo è finanziabile autonomamente, che essi non dovranno mettere a repentaglio le riserve costituite dai lavoratori e dalle imprese precedentemente affiliate e che in nessun modo la loro affiliazione deve rimettere in discussione l'equilibrio finanziario globale della Fondazione.

La redazione del rapporto di gestione 2007 segna una tappa nella vita ancora giovane della nostra istituzione. Essa, avendo iniziato la propria attività con l'estensione del Contratto collettivo per il pensionamento anticipato nei rami affini romandi (CCRA) nel 2004, raggiunge nel 2008 la fine del primo mandato e con lui sigilla la partenza in pensionamento anticipato del primo Presidente della Fondazione. Una volta ancora, il signor Bernard Jeandet che si è speso senza riserve sin dalla prima ora per consentire a RESOR di nascere e poi di farla vivere e crescere, una volta ancora, il signor Bernard Jeandet incarna l'esempio... volgendosi a sua volta al pensionamento anticipato a 62 anni...

Il successo attuale di RESOR è dovuto a diversi fattori, certamente, ma una parte non indifferente di questa riuscita è da attribuire all'impegno senza macchia del suo primo Presidente. Caro Bernard, la Fondazione RESOR tiene a porgerti il suo più cordiale GRAZIE e ad augurarti grande felicità per il tuo pensionamento anticipato molto meritato.

Al suo successore al timone, la Fondazione tiene ugualmente a rivolgere il suo augurio affinché venti favorevoli lo sostengano, e gli assicura il suo pieno sostegno, rallegrandosi di poter operare con lui al consolidamento della Cassa di pensionamento anticipato dei rami affini romandi.

Non dimenticherò di ringraziare tutti gli attori della Cassa, membri del Consiglio di Fondazione, della Commissione di investimento, dell'Ufficio di lavoro così come tutti i rappresentanti dei Centri d'incasso per il lavoro impegnato, competente ed apprezzato, senza il quale la Fondazione RESOR non potrebbe svolgere la propria missione.

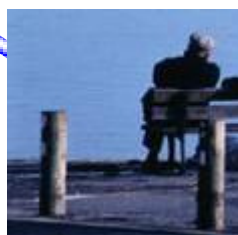
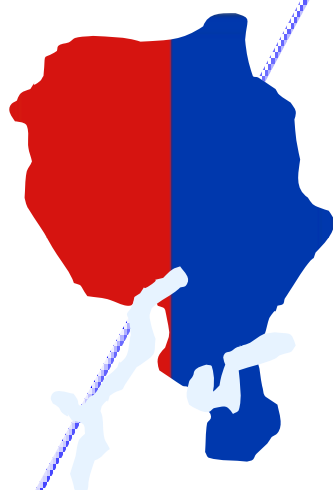
La situazione economica attualmente favorevole ed i risultati positivi registrati devono permettere di consolidare quanto acquisito e di assumere serenamente le sfide future al fine di assicurare, con fiducia, stabilità e continuità, la perennità della Fondazione.

Sion, settembre 2008



Fabien Chambovey
Gerente

IV I CONTI ANNUALI



B I L A N C I O

A T T I V I	Notazione	31.12.2007	31.12.2006
Investimenti	6.4	27'860'399.07	20'140'616.15
Liquidità		2'132'714.63	1'965'083.66
Investimenti a termine		0.00	500'000.00
Titoli		19'475'044.19	11'675'695.78
c/c Centro 1 Friborgo		928'403.20	1'330'811.35
c/c Centro 2 Giura/Giura Bernese		86'547.00	143'346.15
c/c Centro 3 Vallese		1'289'631.35	1'204'848.40
c/c Centro 4 Neuchâtel		278'442.30	229'348.80
c/c Centro 5 Ginevra 4 (CPSO)		509'096.23	808'435.94
c/c Centro 6 Ginevra 2 (ACM/GGE)		271'217.45	79'691.95
c/c Centro 7 Ginevra 1 (CCB)		447'138.55	478'443.25
c/c Centro 8 Vaud		321'210.70	109'656.45
c/c Centro 9 Ginevra 3 (CPS FER)		424'443.51	370'284.85
c/c Centro 10 Ticino		951'338.66	577'359.81
c/c Centro 11 Basilea		673'372.20	625'606.15
AFC (imposta anticipata)		71'799.10	42'003.61
Conti di regolarizzazione attivi		808'592.80	728'709.52
Attivi transitori		704'884.00	684'693.00
Interessi correnti		103'708.80	44'016.52
T O T A L E D E L L ' A T T I V O		28'668'991.87	20'869'325.67

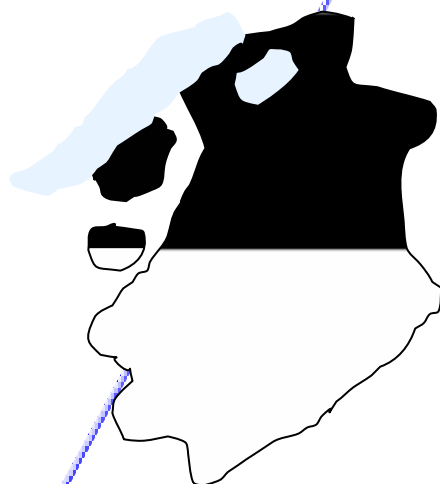
P A S S I V I	Notazione	31.12.2007	31.12.2006
Debitori		0.00	0.00
Conti di regolarizzazione passivi		1'032'578.40	954'920.25
Transitori passivi	7.1	1'032'578.40	954'920.25
Capitali di previdenza	5.4	12'832'094.00	12'746'211.00
Capitale di previdenza dei prepensionati		11'407'680.00	11'347'584.00
Capitale di previdenza dei contributi di 2° pilastro		1'424'414.00	1'398'627.00
Riserve di fluttuazione dei valori	6.3	2'801'566.00	1'617'937.00
Riserve di fluttuazione dei valori		2'801'566.00	1'617'937.00
Fondi liberi		12'002'753.47	5'550'257.42
Capitale di dotazione		10'000.00	10'000.00
Patrimonio libero		11'992'753.47	5'540'257.42
T O T A L E D E L P A S S I V O		28'668'991.87	20'869'325.67

Conto economico

<i>Notazione</i>	<u>2007</u>	<u>2006</u>	
Contributi e apporti ordinari e altri	7.2	18'403'665.35	15'774'105.20
Contributi dei salariati		9'201'832.70	7'887'052.60
Contributi dei datori di lavoro		9'201'832.65	7'887'052.60
Prestazioni d'entrata		0.00	0.00
Apporti di libero passaggio		0.00	0.00
Apporti provenienti da contributi e prestazioni d'entrata		18'403'665.35	15'774'105.20
Prestazioni regolamentari		-9'755'027.80	-7'580'801.05
Rendite di prepensionamento		-8'771'907.00	-6'777'485.00
Contributi al 2° pilastro		-983'120.80	-803'316.05
Spese relative alle prestazioni e versamenti anticipati		-9'755'027.80	-7'580'801.05
Dissoluzione/costituzione di capitali di previdenza, provvigioni tecniche		-85'883.00	-3'349'969.00
Rendite prelevate sul capitale di previdenza		8'771'907.00	6'777'485.00
Contributi al 2° pilastro prelevati sul capitale di previdenza		983'120.80	803'316.05
Costituzione capitali di previdenza prepensionati		-8'832'003.00	-9'822'346.00
Costituzione capitali di previdenza contributi al 2° pilastro		-1'008'907.80	-1'108'424.05
Risultato netto dell'attività d'assicurazione		8'562'754.55	4'843'335.15
Risultato netto degli investimenti	6.6	282'374.96	422'127.13
Interesse delle liquidità		35'530.04	27'670.28
Interesse, rendimento dei titoli		278'633.39	411'006.40
Spese di gestione del patrimonio		-31'788.47	-16'549.55
Altri ricavi		12'017.42	5'414.50
Prodotti diversi		4'850.28	491.24
Interessi di mora		7'167.14	4'923.26
Altre spese		-100'398.98	-61'442.75
Indennità e spese di seduta		-22'163.30	-19'510.65
Controlli e revisioni		-37'541.60	-37'632.50
Spese diverse	7.3	-40'694.08	-4'299.60
Spese d'amministrazione	7.4	-1'120'622.90	-952'863.81
Spese d'amministrazione		-1'120'622.90	-952'863.81
Materiale d'ufficio e stampati		0.00	0.00
Eccedenza dei ricavi/costi prima della costituzione/dissol. riserva fluttuazione valori		7'636'125.05	4'256'570.22
Dissoluzione/costituzione della riserva di fluttuazione dei valori		-1'183'629.00	-1'617'937.00
Attribuzione alla riserva fluttuazione dei valori		-1'183'629.00	-1'617'937.00
Eccedenze dei ricavi/ Eccedenze dei costi		6'452'496.05	2'638'633.22

V

L'ALLEGATO AI CONTI ANNUALI



V L'ALLEGATO AI CONTI ANNUALI 2007

I Fondamenti e organizzazione

1.1 Forma e scopo

La Cassa di pensionamento anticipato dei rami affini romandi RESOR (d'ora innanzi: RESOR o la Fondazione) è una fondazione costituita dalle parti sociali dei rami affini romandi ai sensi degli artt. 80ss CC e 331 CO, la cui sede si trova a Sion ed è stata creata con atto autenticato il 1° dicembre 2003.

La Fondazione è stata creata con lo scopo di evitare il licenziamento e la disoccupazione dei lavoratori anziani, e in questo senso le parti sociali si accordano sulla priorità della concessione del pensionamento anticipato.

RESOR assicura le persone esercitanti un'attività al servizio delle imprese assoggettate al Contratto collettivo per il pensionamento anticipato nei rami affini romandi (CCRA), o che hanno dichiarato di aderirvi, contro le conseguenze economiche risultanti dalla cessazione dell'attività lucrativa prima dell'età ordinaria del pensionamento, garantendo loro delle prestazioni conformemente alle disposizioni regolamentari della Fondazione. La Fondazione RESOR ha iniziato la propria attività il 1° luglio 2004 con l'entrata in vigore della dichiarazione d'estensione del Consiglio Federale.

Dal 1° gennaio 2005 le parti sociali basilesi e ticinesi dei CCL seguenti sono affiliate alla Fondazione RESOR :

- CCL dei rami affini basilese
- CCL delle piastrelle nei cantoni di Basilea-Città e Basilea-Campagna
- CCL del gesso nel Cantone di Basilea-Città
- CCL del gesso nel cantone Ticino
- CCL della posa delle piastrelle nel cantone Ticino
- CCL della posa di pavimenti nel cantone Ticino

Dal 1° gennaio 2006, la Camera Ginevrina delle piastrelle e della ceramica (CGCC) è affiliata alla Fondazione RESOR.

Dal 1° aprile 2006, conformemente alle misure di accompagnamento concernenti la libera circolazione delle persone, le agenzie interinali che dislocano lavoratori in un'impresa assoggettata alla CCRA sono obbligatoriamente sottoposte a RESOR.

Il campo d'applicazione della CCRA è stato esteso (anche per i nuovi aderenti) dal Consiglio Federale fino al 30 giugno 2013.

1.2 Registrazione e fondi di garanzia

La Fondazione è iscritta al Registro delle fondazioni del canton Vallese. Essa non è affiliata al fondo di garanzia LPP secondo decisione del 12.10.2005 di questa istituzione.

1.3 Indicazione degli atti e dei regolamenti

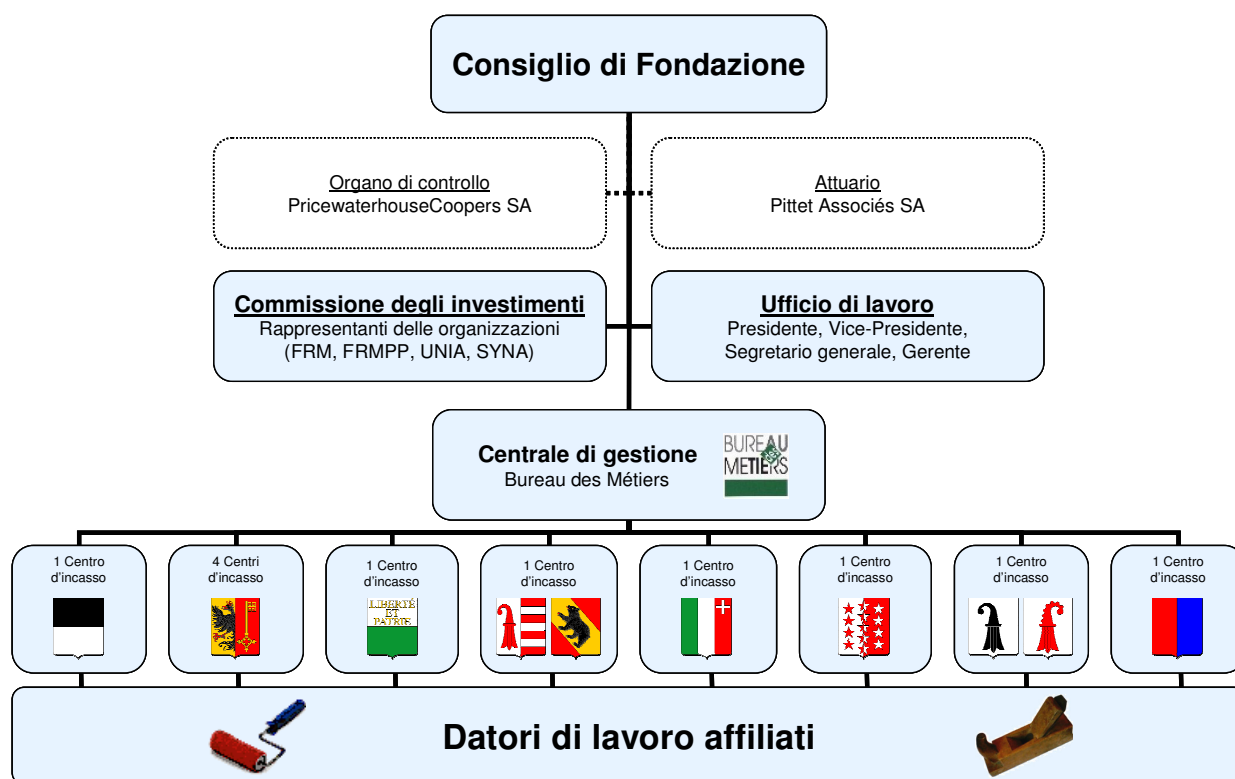
Contratto collettivo per il pensionamento anticipato dei rami affini romandi (CCRA)	02.06.2003
Atto di fondazione	01.12.2003
Regolamento d'assicurazione	01.01.2005
Regolamento degli investimenti	01.10.2005

1.4 Organo di gestione paritetico / Diritto di firma

Gli organi di RESOR sono il **Consiglio paritetico** (16 membri al minimo e 24 membri al massimo) ; la **Commissione d'investimento** (4 membri) e l'organo di controllo. Il segretariato è composto da:

- **La Centrale di gestione** per l'amministrazione ed il coordinamento della Fondazione, la gestione dei casi di prepensionamento, la tenuta della contabilità, l'organizzazione delle sedute del Consiglio di Fondazione, della Commissione d'investimento e dell'Ufficio di lavoro, l'organizzazione degli incontri annuali dei Centri d'incasso e le relazioni con le Autorità di sorveglianza e con i Centri d'incasso,
- **dai Centri d'incasso** per l'incasso dei contributi e la gestione dei relativi contenziosi così come l'affiliazione delle imprese. Esiste almeno un Centro d'incasso in ogni cantone dove c'è un'organizzazione partner della Cassa,
- **dall'Ufficio di lavoro**, composto dal Presidente, dal Vice-Presidente, dal Segretario generale così come dal Gerente, per il trattamento dei casi di rigore che non necessitano dell'intervento del Consiglio paritetico nel suo insieme, così come per i diversi compiti di rappresentanza. Lo scopo è di alleggerire le sedute del Consiglio di fondazione. In ogni caso, nessuna competenza è assunta in nome del Consiglio paritetico che rimane l'organo di decisione della Cassa.

Il Consiglio paritetico controlla l'amministrazione della Cassa e nomina i rappresentanti della Commissione di investimento. Il Consiglio paritetico e l'organo di controllo verificano ogni anno la legalità della gestione, i conti e gli investimenti. Un esperto riconosciuto in materia di previdenza professionale determina periodicamente se le disposizioni regolamentari di natura attuariale sono conformi alle prescrizioni legali.



Consiglio di Fondazione

in funzione al 31.12.2007

Delegazione sindacale		Delegazione dei datori di lavoro	
	M. Bernard Jeandet ^{1) 2)} Presidente		M. David Walzer ^{1) 2)} Vice-Presidente
	M. Tibor Menyhart ¹⁾		M. Jacques-Roland Coudray ¹⁾
	M. Murad Akincilar		M. Peter Rupf
	M. Aldo Ferrari		M. Pierre Graf
	M. Yvan Loichot		M ^{me} Sylvie Douillet
	M. Armenio Cabete		M. Pascal Schwab
	M. Armand Jaquier		M. Jean-Marc Volery
	Hr. Hugo Hayoz		Hr. Jean-Claude Schuwey
	M. Bertrand Zufferey		M. Gilles Granges
	M. Jeanny Morard		Hr. Armand Pfammatter
	Hr. Andreas Giger		Hr. Remo Egloff
	Sig. Saverio Lurati		Sig. Fabio Amadò

¹⁾ = ugualmente membro della Commissione d'investimento

²⁾ = ugualmente membro dell'Ufficio di lavoro

Centrale di gestione

Bureau des Métiers
Av. de Tourbillon 33
Case postale 141
1951 Sion

Tel. : 027 327 51 11
Fax : 027 327 51 80
www.resor.ch

M. Gabriel Décaillet ²⁾
Segretario generale

M. Fabien Chambovey ²⁾
Gerente

M. Luc Gaspoz
Contabile

M. Olivier Arnold
Contabilità, flussi finanziari, dati salariali

²⁾ = ugualmente membro dell'Ufficio di lavoro

Centri d'incasso

Ginevra 1 Caisse de compensation du bâtiment et de la gypserie-peinture – CCB
Rue de Malatrex 14
1201 Genève



Ginevra 2 Association genevoise des entrepreneurs de charpente, menuiserie, ébénisterie et parqueterie – ACM/GGE
Rue de la Rôtisserie 8
1204 Genève



Ginevra 3 Administration des caisses d'allocations familiales et de prévoyance sociale c/o Fédération des Entreprises Romandes
98, Rue St-Jean – Case postale 5278
1211 Genève 11



Ginevra 4 CPP Second œuvre – CPSO
c/o Fédération des Entreprises Romandes
98, Rue St-Jean
Case postale 5278
1211 Genève 11



Vaud Fédération Vaudoise des Entrepreneurs
En Riend-Bosson
Case postale
1131 Tolochenaz



Vallese Bureau des Métiers
Av. de Tourbillon 33
Case postale 141
1951 Sion



Friburgo Union Patronale du Canton de Fribourg
Rue de l'Hôpital 15
Case postale 1552
1701 Fribourg



Neuchâtel Fédération Neuchâteloise et Jurasienne des Groupements Patronaux – FNJGP
Av. du Premier Mars 18 – Case postale
2001 Neuchâtel



**Giura/
Giura Bernese** Caisse paritaire jurassienne de la menuiserie, ébénisterie et charpente
Grand'Rue 12 – Case postale 242
2710 Tavannes



**Basilea Città
Bas.-Camp.** Gewerbeverband Basel-Stadt
Elisabethenstrasse 23
Postfach 332
4010 Basel



Ticino Commissioni paritetiche cantonali
Viale Portone 4
Casella postale 1319
6501 Bellinzona

Modalità di firma

- Ogni membro del Consiglio di Fondazione dispone del diritto di firma collettiva a due.
- I rappresentanti della Centrale di gestione, ovvero il Segretario generale, il Gerente e il Contabile, firmano collettivamente a due per l'amministrazione della Fondazione.
- Per le operazioni d'incasso, i Centri d'incasso organizzano le modalità di firma secondo le loro direttive interne.

1.5 Esperto, organo di controllo e autorità di vigilanza

Esperto riconosciuto in Previdenza professionale	Pittet Associés SA Dr. Meinrad Pittet Esperto di previdenza professionale, Ginevra
Organo di controllo	PricewaterhouseCoopers SA, Sion
Autorità di sorveglianza	Autorità di sorveglianza delle Fondazioni e delle istituzioni di previdenza del canton Vallese.

1.6 Datori di lavoro affiliati

	2007		2006	
- Falegnameria/Ebanisteria/Carpenteria	997	41%	911	42%
- Gessatura/Pittura	1'019	41%	914	42%
- Granito/Piastrelle/Parchetteria/Posa pavimenti	289	12%	248	10%
- Agenzie interinali	80	3%	58	3%
- Altri	72	3%	55	3%
	2'457	100%	2'186	100%

II Membri attivi e beneficiari**2.1 Assicurati attivi**

	2007		2006	
- Falegnameria/Ebanisteria/Carpenteria	6'843	34%	6'191	35%
- Gessatura/Pittura	7'514	38%	6'966	39%
- Granito/Piastrelle/Parchetteria/Posa pavimenti	1'883	9%	1'661	10%
- Agenzie interinali	2'932	15%	2'273	13%
- Altri	703	4%	556	3%
	19'875	100%	17'647	100%

2.2 Beneficiari di rendite

	31.12.2007		31.12.2006	
- Falegnameria/Ebanisteria/Carpenteria	70	39%	70	42%
- Gessatura/Pittura	79	43%	70	42%
- Granito/Piastrelle/Parchetteria/Posa pavimenti	26	14%	18	11%
- Altri	7	4%	7	5%
	182	100%	165	100%

III Natura ed esplicitazione dello scopo

3.1 Esplicitazione del piano di previdenza

Il piano di prepensionamento funziona in applicazione del sistema di ripartizione dei capitali di previdenza.

La rendita di pensionamento anticipato nasce al più presto 3 anni prima dell'età ordinaria che consente di beneficiare del diritto delle prestazioni AVS, fino a 65 anni. Essa viene calcolata in funzione del salario determinante medio degli ultimi 36 mesi che precedono il pensionamento anticipato. Corrisponde al 75% del salario determinante, ma al minimo a Fr. 42'000.- e al massimo a Fr. 54'000.- annui.

RESOR prende ugualmente a carico i contributi del 2° pilastro, ma al massimo fino ad un limite corrispondente al 10% del salario determinate preso in considerazione per fissare la rendita.

3.2 Finanziamento, metodo di finanziamento

Il finanziamento del piano di previdenza è assicurato attraverso una trattenuta sui salari dell'ordine seguente :

Parte datore di lavoro	1%
Parte lavoratore	<u>1%</u>
Totale	<u>2%</u>

IV Principi di valutazione e di presentazione dei conti, permanenza

4.1 Conferma della presentazione dei conti secondo la Swiss GAAP RPC 26

A partire dall'esercizio 2004, RESOR ha adottato la presentazione dei conti conformemente alle disposizioni della Swiss GAAP RPC 26. Essi danno un'immagine fedele della situazione finanziaria nel senso della legislazione sulla previdenza professionale.

4.2 Principi contabili e valutazione

Titoli : RESOR valuta i propri titoli ai valori di mercato secondo la tabella qui riportata :

Fondi di investimento	:	valore borsistico al 31.12
Obbligazioni in CHF	:	valore borsistico al 31.12
Obbligazioni in divise	:	valore borsistico al 31.12
Azioni svizzere e straniere	:	valore borsistico al 31.12
Divise	:	corso di fine anno

4.3 Modifica dei principi contabili, della valutazione e della presentazione dei conti

Privo d'oggetto

V Copertura dei rischi / Regole tecniche / Grado di copertura

5.1 Natura della copertura dei rischi, riassicurazione - Art. 67 LPP

Sebbene la Fondazione RESOR non partecipi all'applicazione del regime obbligatorio LPP e non sia in tal senso iscritta al registro della previdenza professionale, essa ha adottato un principio simile per il controllo del rischio.

RESOR assume in proprio il rischio del prepensionamento che essa copre. In ogni caso, il Consiglio di Fondazione ha designato un esperto riconosciuto in materia di previdenza professionale incaricato di determinare periodicamente, a sua richiesta:

- a) se la Cassa offre in qualsiasi momento la garanzia di copertura dei propri impegni,
- b) se le disposizioni regolamentari di natura attuariale e relative alle prestazioni e al finanziamento della Cassa sono conformi alle prescrizioni legali.

5.2 Sviluppo e remunerazione degli averi di risparmio

Funzionante sul modello detto della ripartizione dei capitali di previdenza, RESOR non costituisce un avere di risparmio per gli assicurati attivi della Fondazione.

5.3 Totale degli averi di vecchiaia secondo la LPP

Privo d'oggetto

5.4 Sviluppo del capitale di previdenza dei prepensionati

	2007 CHF	2006 CHF
Saldo del capitale di previdenza al 1° gennaio	12'746'211.00	9'396'242.00
Rendite / Contributi del 2° pilastro	-9'755'027.80	- 7'580'801.05
Costituzione di capitali di previdenza per prepensionati (rendite + contributi del 2° pilastro)	9'840'910.80	10'930'770.05
Totale del capitale di previdenza per i beneficiari	12'832'094.00	12'746'211.00

5.5 Risultato dell'ultima verifica attuariale

L'ultima verifica attuariale della Fondazione RESOR è stata effettuata nel febbraio 2007 sulla base dei dati al 31.12.2005.

- Studio attuariale proiettivo al 31 dicembre 2005 (febbraio 2007)

La conclusione del rapporto dell'esperto era formulata in questi termini :

Gli sviluppi e le analisi dei capitoli precedenti ci autorizzano ad attestare che:

- *La Cassa è in grado di fare fronte ai propri impegni alla data dello studio attuariale.*
- *Nel quadro dell'analisi proiettiva, i risultati del modello di riferimento (MOO) e della maggioranza degli altri modelli mostrano che il tasso di contribuzione attuale è sufficiente per assicurare alla Cassa un orizzonte di 15 anni.*

*Meinrad Pittet
Direttore generale
Esperto riconosciuto LPP*

*Stéphane Riesen
Fondé de pouvoir
Esperto riconosciuto LPP*

5.6 Fondamenti tecnici ed altre ipotesi significative sul piano attuariale

Tavole di mortalità : EVK 2000

5.7 Modifiche dei fondamenti ed ipotesi tecniche

Al fine di tenere in considerazione le specificità legate alle professioni affiliate a RESOR, le probabilità d'invalidità e di decesso calcolate sulle basi tecniche sono state maggiorate del 50%.

5.8 Riserve dei contributi dei datori di lavoro senza rinuncia all'utilizzazione

Privo d'oggetto

5.9 Grado di copertura

		31.12.2007 CHF	31.12.2006 CHF
Patrimonio sociale	(a)	27'636'413.47	19'914'405.42
Capitali di previdenza e provvigioni tecniche	(b)	12'832'094.00	12'746'211.00
Grado di copertura secondo l'articolo 44 OPP2	(a) (b)	215.37%	156.24%
Riserve di fluttuazione dei valori		2'801'566.00	1'617'937.00
Capitale di Fondazione, Fondi liberi		12'002'753.47	5'550'257.42

VI Spiegazioni relative agli investimenti ed al risultato netto degli investimenti

6.1 Organizzazione dell'attività degli investimenti, regolamento degli investimenti

Gli investimenti della Fondazione vengono effettuati conformemente alle prescrizioni legali e sulla base di direttive elaborate dal Consiglio di Fondazione. Per prescrizioni legali si devono intendere in particolare gli articoli 49 e seguenti dell'ordinanza sulla previdenza professionale vecchiaia, superstiti e invalidità (OPP2) del 18 aprile 1984.

Nel 2005, la Fondazione ha emesso un regolamento degli investimenti. La regolamentazione in proposito è effettiva.

6.2 Utilizzo delle estensioni con risultato del rapporto (art. 59 OPP2)

Il Consiglio di fondazione ha deciso le allocazioni strategiche seguenti :

Ripartizione degli attivi	Strategia	Margine di variazione	
		Minimo	Massimo
Mercato monetario	5%	0%	5%
Prestiti, Fondi di investimento ipotecario, Obbligazioni CHF, Obbligazioni straniere in CHF	30%	30%	40%
Obbligazioni in divise	10%	5%	15%
Crediti	45%		
Azioni svizzere	15%	10%	20%
Azioni straniere	10%	10%	15%
Azioni	25%		
Immobiliare, Fondi di investimento immobiliare	25%	20%	30%
Investimenti alternativi	5%	0%	5%
Valori reali	30%		
TOTALE	100%		

I primi investimenti sono stati realizzati nel marzo 2006.

Il Consiglio di Fondazione utilizza estensioni nelle possibilità di investimento ai sensi dell'articolo 59 OPP2. Delle estensioni di investimento possono, sulla base del regolamento degli investimenti, consistere in azioni svizzere e straniere, investimenti in private equity, investimenti alternativi così come in moneta straniera.

Le disposizioni dell'articolo 59 OPP2 indicano che se le possibilità di investimento sono estese, l'applicazione dell'articolo 50 OPP2 deve essere stabilita in modo vincolante nel rapporto annuale. Ciò significa che il rapporto deve chiaramente dimostrare che l'estensione delle possibilità di investimento non mettono a repentaglio la realizzazione degli scopi di previdenza. Questo rapporto è stato stabilito dal Consiglio di Fondazione in data 21 agosto 2008.

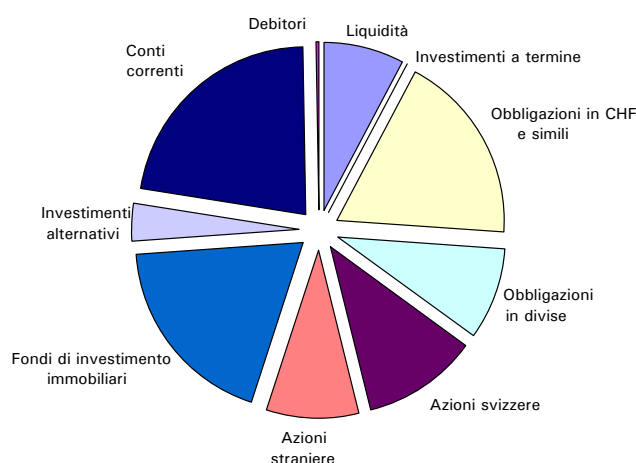
6.3 Obiettivi e calcolo della riserva di fluttuazione dei valori

Le allocazioni di attivi e gli obiettivi di riserva delle fluttuazioni di valori, decisi nella seduta della Commissione di investimento del 27 ottobre 2005 e ratificate dal Consiglio di Fondazione in data 4 settembre 2006, si presentano nel modo seguente:

Classi di attivi	Valore contabile	Tasso di riserva	Riserva 2007	Riserva 2006
Liquidità	2'132'714.63	0%	0.00	0.00
Conti correnti e debitori	6'252'640.25	0%	0.00	0.00
Obbligazioni in CHF e simili	5'138'520.00	5%	256'926.00	165'699.00
Obbligazioni in divise	2'516'733.91	10%	251'673.00	136'584.00
Azioni svizzere	3'048'473.30	30%	914'542.00	501'889.00
Azioni straniere	2'506'466.73	30%	751'940.00	422'211.00
Fondi di investimento immob.	5'210'999.16	10%	521'100.00	335'126.00
Investimenti alternativi	1'053'851.09	10%	105'385.00	56'429.00
TOTALE	27'860'399.07		2'801'566.00	1'617'937.00

6.4 Presentazione degli investimenti per categoria

Classi di attivi	Allocazione 2007 in %	31.12.2007	Allocazione 2006 in %	31.12.2006
Liquidità	9.87%	2'132'714.63	13.90%	1'965'083.66
Investimenti a termine	0.00%	0.00	3.54%	500'000.00
Obblig. CHF e simili	23.78%	5'138'520.00	23.44%	3'313'981.86
Obbligazioni in divise	11.65%	2'516'733.91	9.66%	1'365'835.04
Azioni svizzere	14.11%	3'048'473.30	11.83%	1'672'964.20
Azioni straniere	11.60%	2'506'466.73	9.95%	1'407'368.70
Fondi di invest. Immob.	24.12%	5'210'999.16	23.70%	3'351'254.64
Investimenti alternativi	4.88%	1'053'851.09	3.99%	564'291.34
Totale	100.00%	21'607'758.82	100.00%	14'140'779.44
Conti correnti		6'180'841.15		5'957'833.10
Debitori		71'799.10		42'003.61
TOTALE		27'860'399.07		20'140'616.15



6.5 Strumenti derivati in corso/valori di mercato e co-contrattanti dei titoli in securities leading

Privo d'oggetto

6.6 Spiegazione del risultato degli investimenti

Classi di attivi	2007			2006		
	Valore	Rendimento		Valore	Rendimento	
Liquidità	2'132'714.63	35'530.04		1'965'083.00	27'670.00	
Investimenti a termine	0.00	0.00		500'000.00	1'563.00	
Totale liquidità	2'132'714.63	35'530.04	1.55%	2'465'083.00	29'233.00	0.84%
Investimenti a termine CHF	1'600'000.00	43'144.71		0.00	0.00	
Obblig. Svizzere CHF	4'086'420.00	58'260.31		2'249'532.00	1'891.00	
Obblig. straniere CHF	1'052'100.00	8'005.82		1'064'450.00	-289.00	
Totale obbligazioni CHF	5'138'520.00	109'410.84	2.59%	3'313'982.00	1'602.00	0.19%
Obbligazioni in divise	2'516'733.91	5'425.15		1'365'835.00	12'708.00	
Totale obbligazioni	7'655'253.91	114'835.99	1.86%	4'679'817.00	14'310.00	0.41%
Azioni svizzere	3'048'473.30	-21'037.35		1'672'964.00	212'219.00	
Azioni straniere	2'506'466.73	84'139.78		1'407'369.00	62'673.00	
Totale azioni	5'554'940.03	63'102.43	1.46%	3'080'333.00	274'892.00	10.91%
Fondi invest. Immob. svizzeri	3'319'841.06	-6'424.23		2'605'755.00	48'672.00	
Fondi invest. Immob. stranieri	1'891'158.10	40'467.90		745'500.00	69'226.00	
Totale fondi invest. Immob.	5'210'999.16	34'043.67	0.80%	3'351'255.00	117'989.00	3.23%
Placements alternatifs	1'053'851.09	66'651.30		564'291.00	2'344.00	
Totale investim. alternativi	1'053'851.09	66'651.30	8.24%	564'291.00	2'344.00	2.48%
Totale	21'607'758.82	314'163.43	1.77%	14'140'779.00	438'677.00	3.75%
Conti correnti / debitori	6'252'640.25			5'999'837.00		
Spese di gestione del patrimonio		-31'788.47			-16'550.00	
TOTALE	27'860'399.07	282'374.96	1.18%	20'140'616.00	422'127.00	3.70%

VII Spiegazione relative ad altre poste di bilancio e del conto economico

7.1 Transitori passivi

	31.12.2007 CHF	31.12.2006 CHF
Bureau des Métiers	171'877.40	163'852.60
Contributi dovuti al 2° pilastro	855'204.00	790'655.00
Contributi ricevuti in esubero	0.00	412.65
Riversamenti per rimborsi	5'497.00	0.00
Totale	1'032'578.40	954'920.25

7.2 Contributi e apporti ordinari e altri

	2007 CHF	2006 CHF
Contributi dei salariati	9'328'441.20	7'935'116.85
Restituzione dei contributi	-6'434.35	-11'309.15
Recupero contributi ammortizzati	529.40	0.00
Perdite su debitori	-120'703.55	-36'755.15
Totale dei salariati	9'201'832.70	7'887'052.55
Contributi dei datori di lavoro	9'328'441.20	7'935'116.85
Restituzione dei contributi	-6'434.40	-11'309.10
Recupero dei contributi ammortizzati	529.40	0.00
Perdite su debitori	-120'703.55	-36'755.10
Totale dei datori di lavoro	9'201'832.65	7'887'052.65
Totale dei contributi assicurati e datori di lavoro	18'403'665.35	15'774'105.20

7.3 Spese diverse

	2007 CHF	2006 CHF
Onorari attuariali e consigli	31'320.50	1'614.00
Spese bancarie	1'487.00	943.00
Spese d'incasso	4'021.40	0.00
Costi diversi	3'865.18	1'742.60
Totale	40'694.08	4'299.60

7.4 Spese generali amministrative

	2007 CHF	2006 CHF
Spese generali amministrative	1'120'622.90	952'863.81

Le spese generali amministrative comprendono l'insieme dei costi di gestione dell'istituzione. Esse corrispondono all'1.2‰ della massa salariale dell'anno dichiarato a RESOR.

VIII Richieste dall'autorità di vigilanza

Non sono attualmente pendenti richieste da parte dell'autorità di sorveglianza che non siano state soddisfatte.

IX Altre informazioni relative alla situazione finanziaria

Priva d'oggetto

X Avvenimenti posteriori alla data di bilancio

Privo d'oggetto

Sion, agosto 2008

Su mandato del Consiglio di Fondazione RESOR :

R E S O R

Cassa di pensionamento anticipato
dei rami affini romandi

Centrale di gestione : Bureau des Métiers
Av. de Tourbillon 33, 1950 Sion



Gabriel Décaillet
Segretario generale



Fabien Chambovey
Gerente

VI IL BILANCIO TECNICO



VI IL BILANCIO TECNICO**Bilan technique**

Caisse de retraite anticipée du second œuvre romand (RESOR)

en CHF

	31.12.2007	31.12.2006
Total de l'actif	28'668'992	20'869'326
Compte de régularisation du passif	- 1'032'578	- 954'920
FORTUNE NETTE DE PREVOYANCE (FP)	27'636'413	19'914'405
Capital de prévoyance cotisations au IIème pilier	1'424'414	1'398'627
Capital de prévoyance des bénéficiaires de rentes ¹	11'407'680	11'347'584
Capitaux de prévoyance	12'832'094	12'746'211
Provisions techniques	0	0
CAPITAUX DE PREVOYANCE ET PROVISIONS TECHNIQUES (CP)	12'832'094	12'746'211
RESERVE DE FLUCTATION DE VALEURS (RFV)	2'801'566	1'617'937
EXCEDENT TECHNIQUE ²	12'002'753	5'550'257

DEGRE DE COUVERTURE ³	176.8 %	138.6 %
DEGRE DE COUVERTURE LEGAL (Article 44 alinéa 1 OPP2) ⁴	215.4 %	156.2 %

<i>Objectif de la Réserve de fluctuation de valeurs</i>	-	-
---	---	---

Remarques :

- 1) Rentes certaines prises en comptes, sans intérêts.
- 2) = FP - CP - RFV. Un excédent technique positif constitue des fonds libres.
- 3) = FP / [CP + RFV]
- 4) = FP / CP

VII

IL RAPPORTO DELL'ORGANO DI CONTROLLO



VII IL RAPPORTO DELL'ORGANO DI CONTROLLO



PricewaterhouseCoopers SA
Place du Midi 40
Case postale 1145
1951 Sion
Téléphone 058 792 6000
Fax 058 792 6010

Rapport de l'organe de contrôle
au Conseil de Fondation de la Caisse de retraite
anticipée du second œuvre romand (RESOR)
Sion

En notre qualité d'organe de contrôle, nous avons vérifié la légalité des comptes annuels (bilan, compte d'exploitation et annexe), de la gestion et des placements de la Fondation de la Caisse de retraite anticipée du second œuvre romand (RESOR) pour l'exercice arrêté au 31 décembre 2007.

La responsabilité de l'établissement des comptes annuels, de la gestion et des placements incombe au Conseil de fondation alors que notre mission consiste à vérifier ces comptes et à émettre une appréciation les concernant. Nous attestons que nous remplissons les exigences légales de qualification et d'indépendance.

Notre révision a été effectuée selon les Normes d'audit suisses. Ces normes requièrent de planifier et de réaliser la vérification de manière telle que des anomalies significatives dans les comptes annuels puissent être constatées avec une assurance raisonnable. Nous avons révisé les postes des comptes annuels et les indications fournies dans ceux-ci en procédant à des analyses et à des examens par sondages. En outre, nous avons apprécié la manière dont ont été appliquées les règles relatives à la comptabilité, à l'établissement des comptes annuels, aux placements et aux principales décisions en matière d'évaluation, ainsi que la présentation des comptes annuels dans leur ensemble. La vérification de la gestion consiste à constater si les dispositions juridiques et réglementaires concernant l'organisation, l'administration, le prélèvement des cotisations et le versement des prestations ainsi que les prescriptions relatives à la loyauté dans la gestion de fortune sont respectées. Nous estimons que notre révision constitue une base suffisante pour former notre opinion.

Selon notre appréciation, les comptes annuels, la gestion et les placements sont conformes à la loi suisse, à l'acte de fondation et aux règlements.

Nous recommandons d'approuver les comptes annuels présentés.

PricewaterhouseCoopers SA

Stéphane Jaquet
Réviseur responsable

David Pignat

Sion, le 28 août 2008

Annexes : comptes annuels (bilan, compte d'exploitation et annexe)



R E S O R

Centrale di gestione

c/o Bureau des Métiers, Av. de Tourbillon 33, 1950 Sion
tel. +41 27 327 51 61 fax +41 27 327 51 80