



Cassa di pensionamento anticipato  
dei rami affini romandi

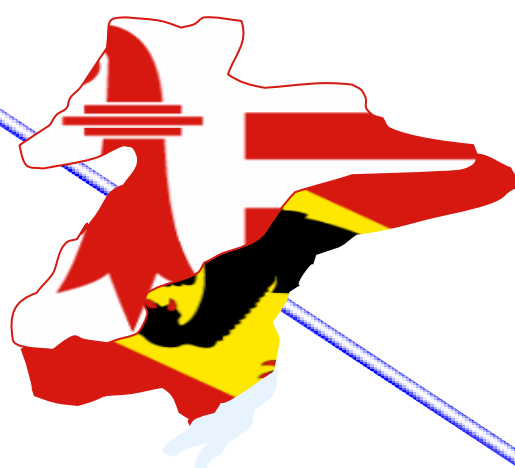
*DI GESTIONE*  
**RAPPORTO**  
*2008*



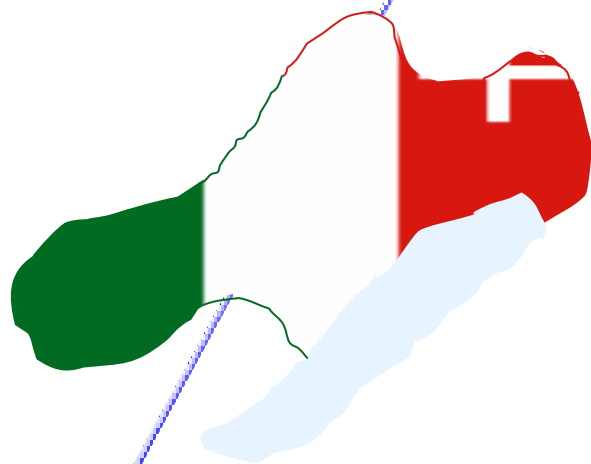
# SOMMARIO

pagina

I	CONSIDERAZIONI DEL PRESIDENTE .....	3
II	CONSIDERAZIONI DEL SEGRETARIO GENERALE ..	6
III	RAPPORTO DEL GERENTE .....	9
IV	CONTI ANNUALI .....	15
V	ALLEGATO AI CONTI ANNUALI .....	18
VI	BILANCIO TECNICO .....	34
VII	RAPPORTO DELL'ORGANO DI CONTROLLO .....	36



# I CONSIDERAZIONI DEL PRESIDENTE



## I CONSIDERAZIONI DEL PRESIDENTE



David Walzer  
Presidente

E' trascorso un anno ed è già di nuovo giunto il momento di redigere le considerazioni del presidente. E riaffiora la paura della pagina bianca, ma bisogna pur iniziare ad annerirla.

Il 2008 è stato un anno ricco di contrasti, con molte nuvole ad offuscare il cielo delle banche, dapprima, e dell'intera economia, poi, a causa dell'effetto domino. Ma, tutto sommato, per la Fondazione RESOR si è trattato un anno in linea con gli esercizi precedenti.

In effetti, molte fondazioni di previdenza hanno causato dei grattacapi ai propri affiliati, confrontati con i resoconti sugli investimenti delle casse pensioni resi noti dai media, che hanno avuto un impatto diretto sul futuro degli assicurati.

È vero che la Fondazione RESOR è stata scossa dalle incognite del mercato finanziario, ma non vi sono state catastrofi in grado di appannare la rotta della nostra nave, con i nostri attuali prepensionati e futuri beneficiari.

La nostra Centrale di gestione si avvale di un segretario generale costantemente all'ascolto, di un gerente che mostra grande impegno e di amministratori competenti, i quali mettono tutta la loro energia e il loro cuore al servizio di tutti i partner della Fondazione.

Nel 2008 si registra una costante crescita del capitale e dei fondi liberi. Malgrado un'annata borsistica molto difficile e qualche perdita su investimenti finanziari, la Fondazione RESOR registra un risultato d'esercizio positivo e un grado di copertura in progressione, pari al 226%!

Desiderate un'ulteriore dimostrazione del nostro successo nella realizzazione del pensionamento anticipato per i lavoratori dei rami affini romandi?

- ebbene, una prova consiste nella stabilità della quota dei pensionamenti anticipati
- un'altra nel fatto che le domande di affiliazione sono in continuo aumento.

Inoltre il nostro gruppo potrà crescere ulteriormente in occasione dell'assemblea del settembre 2009, segnatamente con l'adesione del settore della tecnica della costruzione ticinese, che rappresenta circa 1'200 nuovi lavoratori e pressoché 250 imprese.

GRAZIE ai datori di lavoro e ai dipendenti che contribuiscono al successo delle nostri rami professionali - lavorando mano nella mano per raggiungere condizioni di lavoro e sociali all'avanguardia.

GRAZIE ai professionisti dei Centri d'incasso e della Centrale di gestione per il loro impegno e la loro disponibilità nei confronti di tutti i nostri affiliati.

GRAZIE alla Commissione di investimento per la sua totale presenza e per il suo desiderio di conseguire buoni risultati che la induce ad assumersi determinati rischi ma anche ad agire come se fosse lei la beneficiaria, come una madre che veglia sui propri figli.

GRAZIE anche a tutti i membri del Consiglio di Fondazione per il loro impegno nella ricerca del compromesso ottimale per il bene comune .

RESOR, una Fondazione che non parla soltanto di ciò che vuole fare, ma che fa ciò di cui parla.

Esserne il presidente, significa essere un presidente felice.

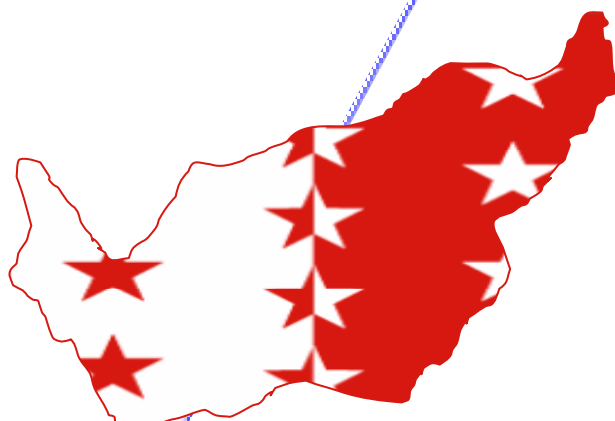
La Chaux-de-Fonds, agosto 2009



David Walzer  
Presidente

## II

# CONSIDERAZIONI DEL SEGRETARIO GENERALE



## II CONSIDERAZIONI DEL SEGRETARIO GENERALE



Gabriel Décaillet  
Segretario generale

### **Un entusiasmo costante...**

La lettura del bilancio 2008 della nostra istituzione di prepensionamento ci insegna che i capitali di previdenza sono integralmente costituiti. Ciò significa che gli impegni presi dalla Fondazione RESOR sono stati pienamente soddisfatti. Inoltre le riserve di fluttuazione dei valori sono costituite al 100%, ciò che permette di pensare che il rischio di ammanco nella nostra istituzione è molto contenuto. Infine, con un ammontare dei fondi liberi superiore a 14,5 milioni di franchi, alla fine di una crisi finanziaria che a detta degli esperti si produce soltanto ogni cento anni, non si può che essere entusiasti e decisamente ottimisti per quanto riguarda la salute delle finanze della

Fondazione di pensionamento anticipato dei rami affini dell'edilizia ... Effettivamente vi sono numerosi gestori di istituzioni di previdenza che non possono presentare un simile bilancio alla fine del 2008.

La crisi finanziaria del 2008 avrà certamente lasciato qualche traccia a livello di investimenti nella nostra Cassa, la quale se l'è comunque cavata con qualche livido e qualche ammaccatura. Possiamo tranquillamente sostenere che a soli cinque anni dalla sua nascita questa Fondazione appare veramente come un piccolo prodigio.

È generalmente risaputo che la crescita di un bambino è più forte nel corso dei suoi primi anni d'esistenza. La fondazione RESOR non sfugge a questa regola, dato che oggi ha praticamente raddoppiato il proprio effettivo di affiliati. Il 2008 è stato caratterizzato da una stabilizzazione del numero di pensionati. Infatti, dopo la forte progressione registrata nei primi tre anni, durante lo scorso esercizio il numero dei beneficiari di una rendita si è stabilizzato attorno a 180 persone. Tuttavia all'inizio del 2009 la Fondazione ha visto un numero considerevole di assicurati cessare la propria attività lucrativa facendo valere il diritto al pensionamento anticipato. In effetti, nel mese di luglio del 2009 la Cassa contava quasi 210 beneficiari, di cui circa l'85% si ripartiva tra le professioni del legno e della pittura, mentre il rimanente 15% apparteneva agli altri rami affini dell'edilizia affiliati a RESOR.

Certo, è sempre lecito chiedersi se il numero dei pensionati sia rappresentativo di una tendenza media. A nostro avviso, la risposta a questa domanda è strettamente connessa con il clima di lavoro e con la situazione congiunturale del momento. È facile immaginare che quando la congiuntura è buona e le prospettive di remunerazione coincidono con le aspettative dei lavoratori, perché una PMI vuole assolutamente mantenere sotto contratto la mano d'opera, vi sia un numero leggermente inferiore di partenze in prepensionamento. In una situazione del genere ad incidere sul costo del prepensionamento è soprattutto il numero delle persone che potenzialmente possono avvalersene. Le statistiche mostrano che le classi d'età non sono omogenee e che tendenzialmente i costi aumentano. Al contrario, quando le prospettive d'impiego sono

difficili e la congiuntura vacilla, il sistema di prepensionamento RESOR rischia di funzionare come una sorta di piano sociale di pensionamento anticipato senza che il collaboratore abbia veramente optato per il prepensionamento. Questo prepensionamento «forzato» è suscettibile di fare lievitare il numero dei prepensionati nelle statistiche.

Prossimamente il Consiglio di Fondazione esaminerà i diversi scenari di cui sopra e prenderà le decisioni necessarie per il futuro di RESOR. Un riesame delle condizioni quadro in base alle proiezioni di controllo messe a punto dai nostri esperti in materia di previdenza della società Pittet Associés SA, metterà a fuoco le possibili scelte che il Consiglio di Fondazione potrà operare.

Ma bisogna rimanere vigili e tenere conto del fatto che, in Svizzera, RESOR figura nel gruppo di testa fra le istituzioni del medesimo genere. La Fondazione è ben strutturata e può guardare al futuro con una certa serenità. Tanto più che proprio in questi giorni circolano voci secondo cui prossimamente il numero delle associazioni interessate a un'adesione potrebbero aumentare. Vi è quindi motivo di credere che la crescita dell'istituzione si protrarrà anche in futuro.

Ovviamente tutto ciò non sarebbe possibile senza l'impegno costante del Presidente, dei Centri d'incasso, dei membri delle diverse Commissioni e di un'Amministrazione pronta a sacrificarsi. A tutti loro vanno i più sinceri ringraziamenti, poiché la fierezza della Fondazione RESOR appartiene anche a tutti loro.

Sion, luglio 2009



Gabriel Décaillet  
Segretario generale



# III RAPPORTO DEL GERENTE



### **III RAPPORTO DEL GERENTE**



Fabien Chambovey,  
Gerente

#### **Preambolo**

L'anno in esame, il 2008, segna già il quinto esercizio consecutivo concluso dalla RESOR, la Cassa di pensionamento anticipato dei rami affini romandi. Quanta strada è stata percorsa dalla firma dell'atto costitutivo della Fondazione nel dicembre 2003, dalla sua entrata in vigore effettiva nel luglio 2004, e dalle prime partenze in prepensionamento nel gennaio 2005! Da allora, oltre 450 lavoratori hanno avuto la possibilità di cessare l'attività professionale anticipatamente beneficiando delle prestazioni della Cassa, che in questo modo soddisfa pienamente la funzione per la quale è stata creata.

#### **Primo periodo amministrativo 2004-2008 – crescita sostenuta**

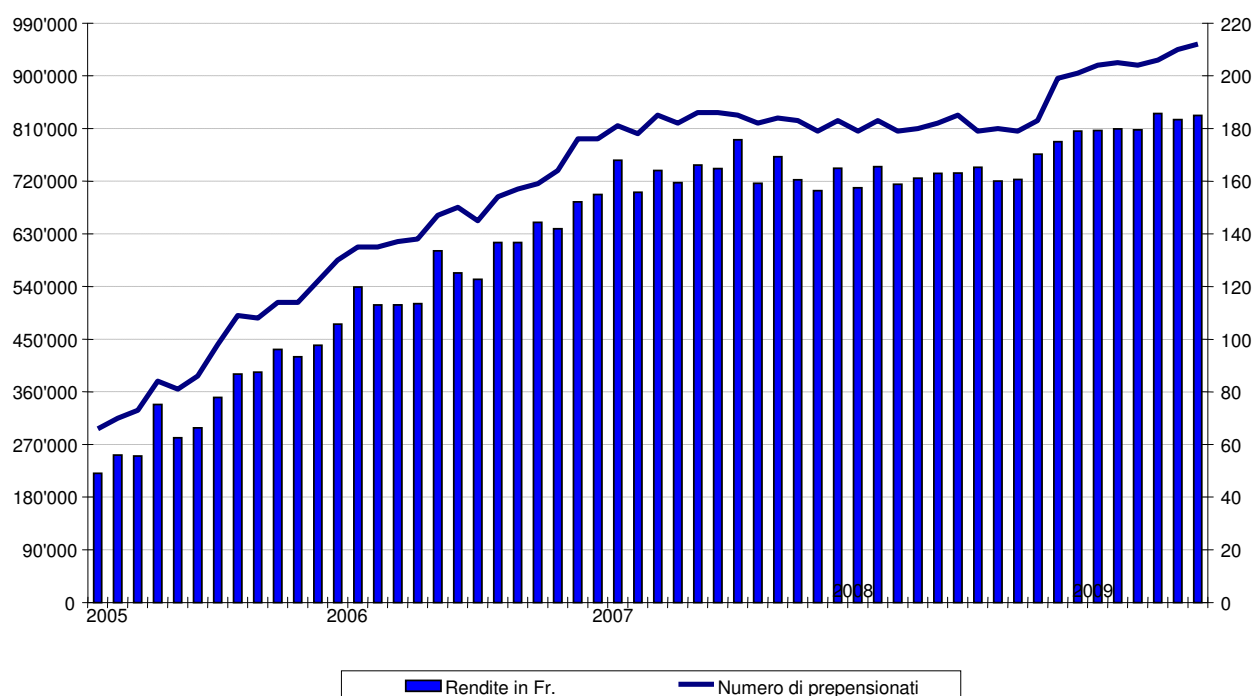
Nel corso del primo periodo amministrativo, la Fondazione RESOR ha conosciuto un'espansione importante, passando da 10'906 assicurati, 1'638 aziende affiliate e 550 milioni di franchi di massa salariale nel 2004 a 21'764 assicurati, 2'767 aziende affiliate e 960 milioni di franchi di massa salariale nel 2008. Questa evoluzione positiva è certamente dovuta alla buona congiuntura di cui la Fondazione ha potuto beneficiare sin dai suoi primi passi, al fatto che le aziende di lavoro interinale siano state assoggettate al contratto, ma anche allo spirito d'apertura che il Consiglio di Fondazione le ha saputo infondere fin dalla prima ora. Spirito d'apertura verso altre professioni dell'edilizia che inizialmente non erano integrate nel progetto di pensionamento anticipato quali, ad esempio, la posa di piastrelle e la pavimentazione così come lo spirito d'apertura verso altri Cantoni oltre-Sarina, quali Basilea-Campagna, Basilea-Città e Ticino. Così sull'arco di quattro anni ben 9 altri CCL si sono integrati nelle fila della nostra istituzione di pensionamento anticipato RESOR!

#### **Secondo periodo amministrativo 2008-2012 – il dinamismo persiste**

Nello stesso modo, se si considera l'affiliazione dell'*Association neuchâtoise des maîtres marbriers-sculpteurs* all'inizio del 2009, nonché delle domande di affiliazione che saranno trattate in occasione del prossimo Consiglio di Fondazione nel settembre 2009 concernenti la tecnica della costruzione (Suissetec) del Canton Ticino, il settore della pavimentazione del Canton Neuchâtel e quello dei parchi e giardini del Canton Ginevra, non c'è dubbio che il secondo periodo amministrativo, iniziato nel 2008, prosegue nel solco tracciato dal quadriennio precedente. Il secondo periodo amministrativo è coinciso con un cambio al vertice della Fondazione RESOR, la quale ha la fortuna di essere gestita con competenza, abnegazione e generosità dal suo nuovo presidente, David Walzer, assistito dal nuovo vice-presidente, Aldo Ferrari. L'Amministrazione li ringrazia sentitamente per il loro impegno e si rallegra di potere beneficiare del loro dinamismo.

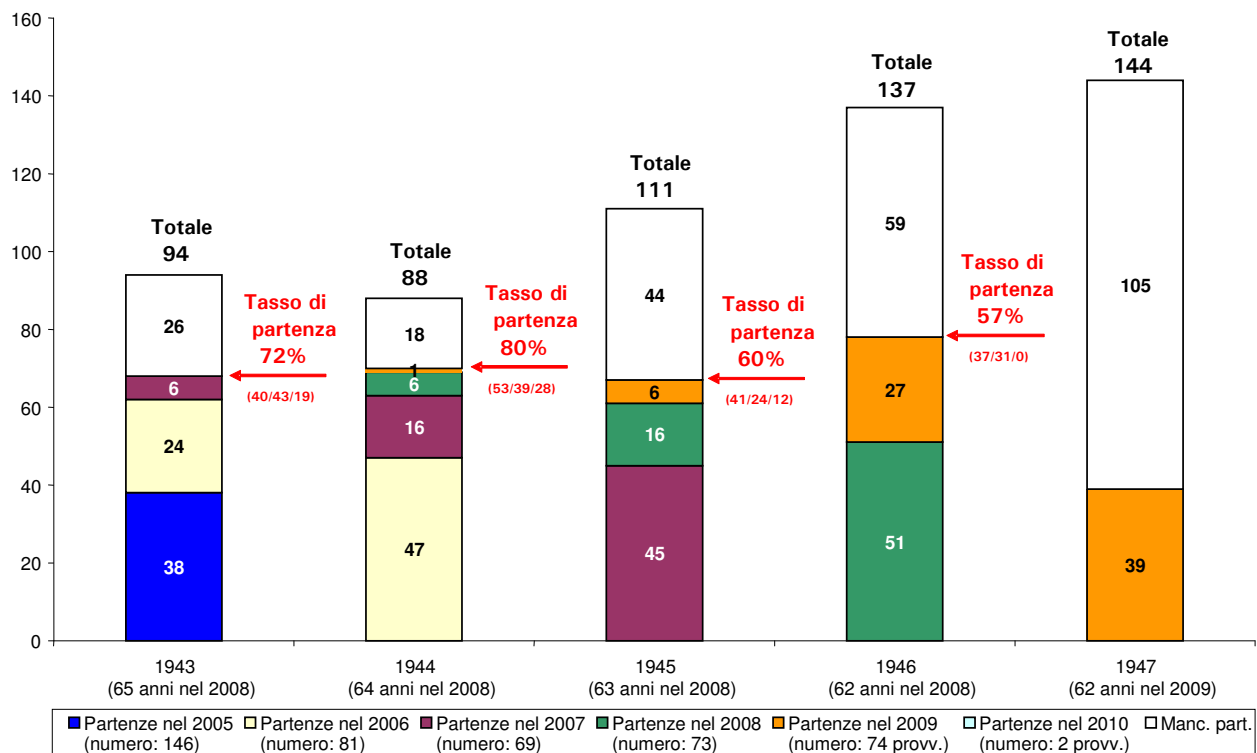
## Evoluzione del numero di beneficiari

Nel 2008 si è potuta constatare una stabilizzazione del numero di persone al beneficio di una rendita di prepensionamento RESOR. Infatti, dopo la forte progressione registrata nei primi tre anni, durante lo scorso esercizio il loro numero si è stabilizzato attorno alle 180 persone provenienti da tutte le professioni così come da tutte le regioni interessate. Nel 2009, invece, un numero considerevole di assicurati ha cessato l'attività lucrativa facendo valere il proprio diritto al pensionamento anticipato. Così il numero dei beneficiari di rendite è passato a circa 210 ad agosto, per un ammontare complessivo delle rendite versate mensilmente superiore a Fr. 840'000.- e una rendita media pari a circa Fr. 4'000.-.



Nel 2008 si registra un'attività di assicurazione stabile. Infatti, il numero delle partenze in prepensionamento a carico dell'esercizio in esame ammonta a 73 contro 69 nel 2007, per una durata media leggermente superiore (33.2 mesi nel 2008 contro 31.3 nel 2007). Tuttavia, in sintonia con l'aumento dei prepensionati constatato dall'inizio del 2009, nell'esercizio attualmente in corso si censiscono già a fine luglio 74 partenze in prepensionamento annunciate fino alla fine dell'anno. A questa lista verrà ancora ad aggiungersi un certo numero di assicurati e il volume delle nuove rendite da finanziare nel 2009 potrebbe attestarsi intorno alle 80 – 90 unità.

Nell'agosto 2009, il tasso di partenza rilevato per la classe 1946 che ha compiuto 62 anni nel 2008 si situa al 57%. È possibile che da qui alla fine dell'anno si aggiungano ulteriori partenze, per cui si raggiungerà lo stesso tasso percentuale riscontrato per la classe d'età precedente, 1945, ovvero il 60%. Questi tassi sono inferiori rispetto a quelli riscontrati negli anni precedenti (1944 = 80% e 1943 = 72%). ..

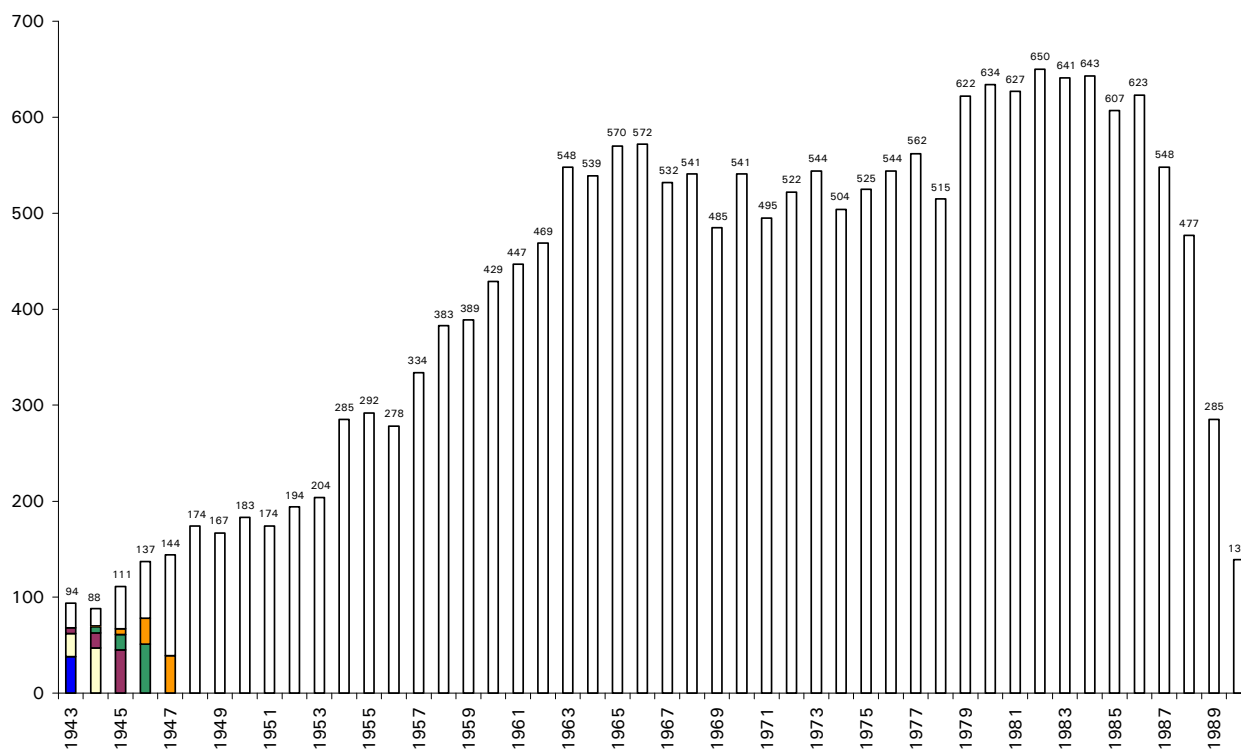


In termini assoluti il numero delle partenze in prepensionamento non è diminuito, anzi è persino aumentato. Tuttavia, essendo più numerose le classi d'età che potenzialmente potrebbero pretendere una rendita RESOR, la quantità relativa di partenze – ovvero il tasso di partenza – risulta attualmente più debole.

Di conseguenza, il potenziale di assicurati 62enni o più anziani che oggi, pur avendone il diritto, non hanno ancora voluto beneficiare del prepensionamento è più elevato; e questo malgrado il numero assoluto di partenze sia più importante.

Se inoltre consideriamo che anche le classi d'età che matureranno il diritto al prepensionamento nei prossimi anni (1948 e più giovani) conteranno un numero maggiore di assicurati, ne risulta un potenziale di partenze che in futuro potrebbe rappresentare un pericolo non indifferente.

Attualmente, infatti, la crisi non si fa ancora sentire nell'edilizia dove il volume di lavoro è ancora importante. Ciò spiega questo tasso di partenza relativamente basso. Ma quando la congiuntura rallenterà, il numero di persone suscettibili di approfittare dell'opportunità che rappresenta il prepensionamento come risposta a una situazione economica sfavorevole può aumentare rapidamente; a quel punto il numero delle nuove rendite da finanziare potrebbe gravare pesantemente sulla situazione finanziaria della Fondazione.



## Situazione finanziaria

La Fondazione RESOR chiude nuovamente l'anno con un risultato eccellente. I contributi sono aumentati (+ 4.06%) e ammontano a Fr. 19'150'790.81. Essi hanno consentito di costituire tutti i capitali di previdenza necessari per i suoi 73 assicurati partiti in prepensionamento nel 2008 per un importo complessivo di Fr. 10'923'282.00 (rendite e contributi al II° pilastro). Ciò rappresenta una somma pari a Fr. 149'634.00 per ogni assicurato. Il risultato netto dell'attività di assicurazione ammonta a Fr. 8'227'508.81.

Malgrado la grave crisi borsistica che ha investito le istituzioni di previdenza nel 2008 e i risultati finanziari deludenti (- Fr. 4'121'670,14 / - 15.80% sugli investimenti escl. I conti correnti), la Fondazione registra un'eccedenza dei prodotti pari a Fr. 2'580'962.57. Tale somma è stata interamente immessa nei fondi liberi che al 31 dicembre 2008 ammontano a Fr. 14'583'716.04 e pertanto superano per la prima volta i capitali di previdenza necessari al finanziamento delle rendite in corso. Questi ultimi, che si attestano a Fr. 14'041'466.00, così come le riserve di fluttuazione dei valori pari a Fr. 3'090'743.00, hanno potuto essere costituiti integralmente. A fine 2008 il tasso di copertura della Cassa si attestava al 226%.

L'attuale situazione finanziaria della Fondazione può essere definita eccellente e RESOR si trova in una posizione adeguata per far fronte alle sfide del futuro.

## Prospettive

L'analisi dei risultati finanziari evidenzia che la Fondazione RESOR è in grado di costituire tutti i capitali di previdenza necessari per ottemperare agli impegni assunti nei confronti dei pensionati così come tutte le riserve di fluttuazione dei valori che le consentono di minimizzare i rischi finanziari. Assunti tutti i costi concernenti la propria gestione, la Fondazione genera inoltre anno per anno delle eccedenze che le permettono di costituire importanti fondi liberi, che attualmente corrispondono al finanziamento di un centinaio di rendite supplementari.

In occasione della prossima riunione in programma a settembre del 2009 – la quale si terrà per la prima volta al di fuori del territorio svizzero-romando, a Lugano, a testimonianza della cultura d'apertura che regna in seno alla Fondazione RESOR, il Consiglio di Fondazione si chinerà sulle analisi attuariali condotte dall'esperto della Cassa. Tale studio dovrà fornire basi di riflessione idonee in vista di un'eventuale adeguamento delle condizioni quadro del pensionamento anticipato nei rami affini dell'edilizia nella Svizzera occidentale.

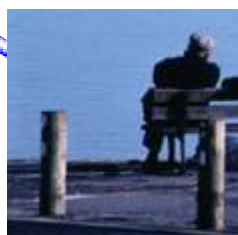
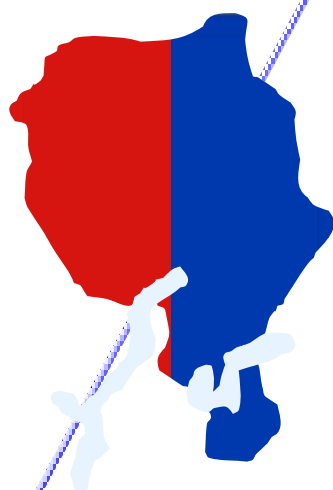
La Fondazione RESOR si trova attualmente in una situazione invidiabile che le permette di guardare al futuro con serenità. In questi frangenti bisogna però essere in grado di non riposarsi sugli allori, bensì di porsi le domande giuste e di trovare risposte appropriate.

Sion, agosto 2009



Fabien Chambovey  
Gerente

# IV CONTI ANNUALI



**B I L A N C I O**

<b>A T T I V O</b>	<b>APPUNTI</b>	<b>31.12.2008</b>	<b>31.12.2007</b>
<b>Investimenti</b>	<b>6.4</b>	<b>31'902'888.27</b>	<b>27'860'399.07</b>
Liquidità		3'570'860.75	2'132'714.63
Investimenti a termine		0.00	0.00
Titoli		22'352'016.36	19'475'044.19
c/c Centro 1 Friborgo		1'206'863.70	928'403.20
c/c Centro 2 Giura/Giura bernese		85'736.20	86'547.00
c/c Centro 3 Vallese		1'318'169.20	1'289'631.35
c/c Centro 4 Neuchâtel		216'354.20	278'442.30
c/c Centro 5 Ginevra 4 (CPSO)		288'696.04	509'096.23
c/c Centro 6 Ginevra 2 (ACM/GGE)		324'909.65	271'217.45
c/c Centro 7 Ginevra 1 (CCB)		621'701.30	447'138.55
c/c Centro 8 Vaud		354'434.45	321'210.70
c/c Centro 9 Ginevra 3 (CPS FER)		456'030.00	424'443.51
c/c Centro 10 Ticino		382'274.31	951'338.66
c/c Centro 11 Basilea		614'630.60	673'372.20
AFC (imposta preventiva)		110'211.51	71'799.10
<b>Conti regolarizzazione attivo</b>		<b>895'660.67</b>	<b>808'592.80</b>
Transitori attivi		766'029.00	704'884.00
Interessi maturati		129'631.67	103'708.80
<b>T O T A L E D E L L ' A T T I V O</b>		<b>32'798'548.94</b>	<b>28'668'991.87</b>

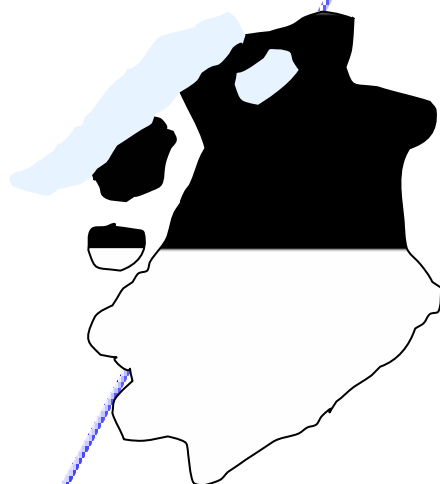
<b>P A S S I V O</b>	<b>Appunti</b>	<b>31.12.2008</b>	<b>31.12.2007</b>
<b>Debiti</b>		<b>0.00</b>	<b>0.00</b>
<b>Conti di regolarizzazione passivo</b>		<b>1'082'623.90</b>	<b>1'032'578.40</b>
Transitori passivi	7.1	1'082'623.90	1'032'578.40
<b>Capitali di previdenza</b>	<b>5.4</b>	<b>14'041'466.00</b>	<b>12'832'094.00</b>
Capitale di previdenza dei prepensionati		12'431'492.00	11'407'680.00
Capitale di previdenza del II° pilastro		1'609'974.00	1'424'414.00
<b>Riserve di fluttuazione dei valori</b>	<b>6.3</b>	<b>3'090'743.00</b>	<b>2'801'566.00</b>
Riserve di fluttuazione dei valori		3'090'743.00	2'801'566.00
<b>Fondi liberi</b>		<b>14'583'716.04</b>	<b>12'002'753.47</b>
Capitale di dotazione		10'000.00	10'000.00
Patrimonio libero		14'573'716.04	11'992'753.47
<b>T O T A L E D E L P A S S I V O</b>		<b>32'798'548.94</b>	<b>28'668'991.87</b>



## Conto economico

	Appunti	2008	2007
<b>Contributi e apporti ordinari e altri</b>	7.2	<b>19'150'790.81</b>	<b>18'403'665.35</b>
Contributi dei salariati		9'575'395.41	9'201'832.70
Contributi dei datori di lavoro		9'575'395.40	9'201'832.65
<b>Prestazioni d'entrata</b>		<b>0.00</b>	<b>0.00</b>
Apporti di libero passaggio		0.00	0.00
<b><u>Apporti provenienti dai contributi e dalle prestazioni d'entrata</u></b>		<b><u>19'150'790.81</u></b>	<b><u>18'403'665.35</u></b>
<b>Prestazioni regolamentari</b>		<b>-9'713'910.00</b>	<b>-9'755'027.80</b>
Rendite di prepensionamento		-8'719'408.00	-8'771'907.00
Contributi al II° pilastro		-994'502.00	-983'120.80
<b><u>Spese relative alle prestazioni e versamenti anticipati</u></b>		<b><u>-9'713'910.00</u></b>	<b><u>-9'755'027.80</u></b>
<b>Dissoluzione/costituzione di capitali di previdenza, provvigioni tecniche</b>		<b>-1'209'372.00</b>	<b>-85'883.00</b>
Rendite prelevate sul capitale di previdenza		8'719'408.00	8'771'907.00
Contributi al II° pilastro prelevati sul capitale di previdenza		994'502.00	983'120.80
Costituzione capitali di previdenza prepensionamento		-9'743'220.00	-8'832'003.00
Costituzione capitali di previdenza contributi al II° pilastro		-1'180'062.00	-1'008'907.80
<b><u>Risultato netto dell'attività d'assicurazione</u></b>		<b><u>8'227'508.81</u></b>	<b><u>8'562'754.55</u></b>
<b>Risultato netto degli investimenti</b>	6.6	<b>-4'121'670.14</b>	<b>282'374.96</b>
Interesse delle liquidità		44'302.45	35'530.04
Interesse, rendimento dei titoli		-4'121'994.44	278'633.39
Costi di gestione del patrimonio		-43'978.15	-31'788.47
<b>Altri prodotti</b>		<b>5'609.40</b>	<b>12'017.42</b>
Prodotti diversi		107.85	4'850.28
Interessi di mora		5'501.55	7'167.14
<b>Altre spese</b>		<b>-85'881.43</b>	<b>-100'398.98</b>
Indennità e spese di seduta		-16'018.85	-22'163.30
Controlli e revisione		-56'800.60	-37'541.60
Spese diverse	7.3	-13'061.98	-40'694.08
<b>Spese amministrative</b>	7.4	<b>-1'155'427.07</b>	<b>-1'120'622.90</b>
Spese d'amministrazione		-1'155'427.07	-1'120'622.90
Forniture d'ufficio e stampati		0.00	0.00
<b><u>Eccedenze dei prodotti/oneri prima della costituzione/dissol. ris. fluttuazione valori</u></b>		<b><u>2'870'139.57</u></b>	<b><u>7'636'125.05</u></b>
<b>Dissoluzione/Costituzione della riserva di fluttuazione dei valori</b>		<b>-289'177.00</b>	<b>-1'183'629.00</b>
Attribuzione a riserva fluttuazione dei valori		-289'177.00	-1'183'629.00
<b><u>Eccedenze dei prodotti/Eccedenze degli oneri</u></b>		<b><u>2'580'962.57</u></b>	<b><u>6'452'496.05</u></b>

V  
ALLEGATO AI CONTI ANNUALI



## **V ALLEGATO AI CONTI ANNUALI 2008**

### **I Principi e organizzazione**

#### *1.1 Forma e scopo*

La Cassa di pensionamento anticipato dei rami affini romandi RESOR (d'ora innanzi: RESOR o la Fondazione) è una fondazione di partner sociali dei rami affini romandi ai sensi degli articoli 80 e segg. CC e 331 CO, la cui sede è Sion. Essa è stata creata con atto autenticato il 1° dicembre 2003.

La fondazione è stata creata con lo scopo di evitare il licenziamento e la disoccupazione dei lavoratori di età avanzata; i partner sociali accordano la priorità al pensionamento anticipato.

RESOR assicura i lavoratori esercitanti un'attività al servizio delle imprese assoggettate alla convenzione collettiva per il pensionamento anticipato nei rami affini romandi (CCRA), o a coloro che hanno dichiarato di aderirvi, contro le conseguenze economiche risultanti da una cessazione dell'attività lucrativa prima dell'età ordinaria del pensionamento e garantendo loro delle prestazioni determinate conformemente alle disposizioni regolamentari della fondazione. La Fondazione RESOR ha iniziato l'attività il 1° luglio 2004, con l'entrata in vigore della Dichiarazione d'estensione del campo di attività rilasciata dal Consiglio federale.

Dal 1° gennaio 2005, i partner sociali basilesi e ticinesi dei seguenti contratti collettivi (CCL) si sono integrati alla Fondazione RESOR:

- CCL dei rami affini basilesi
- CCL delle piastrelle nei cantoni di Basilea-Città e Basilea-Campagna
- CCL del gesso nel cantone di Basilea-Città
- CCL del gesso nel cantone Ticino
- CCL della posa di piastrelle nel cantone Ticino
- CCL della posa pavimenti nel cantone Ticino

Dal 1° gennaio 2006, la Camera ginevrina delle piastrelle e della ceramica (CGCC) si è integrata nella Fondazione RESOR.

A partire dal 1° aprile 2006, e in conformità con le misure di accompagnamento concernenti la libera circolazione delle persone, i servizi di collocamento di personale che prestano lavoratori ad aziende assoggettate alla CCRA sottostanno imperativamente alle regole della Fondazione RESOR.

A decorrere dal 1° novembre 2008, il *Groupe Romand des Parqueteurs et Poseurs de Sols (GRPS)* come pure il *Groupement Fribourgeois des Carreleurs (GFC)* si sono integrati nella Fondazione RESOR.

La CCRA è stata oggetto di una decisione d'estensione da parte del Consiglio federale, la quale vale per l'intero campo d'applicazione del contratto (compresi i nuovi affiliati) ed è valida fino al 30 giugno 2013.

## 1.2 Registrazione e fondo di garanzia

La Fondazione è iscritta nel registro delle fondazioni del canton Vallese. Essa non è affiliata al fondo di garanzia LPP secondo la decisione del 12.10.2005 di questa stessa istituzione.

## 1.3 Cronologia degli atti e dei regolamenti

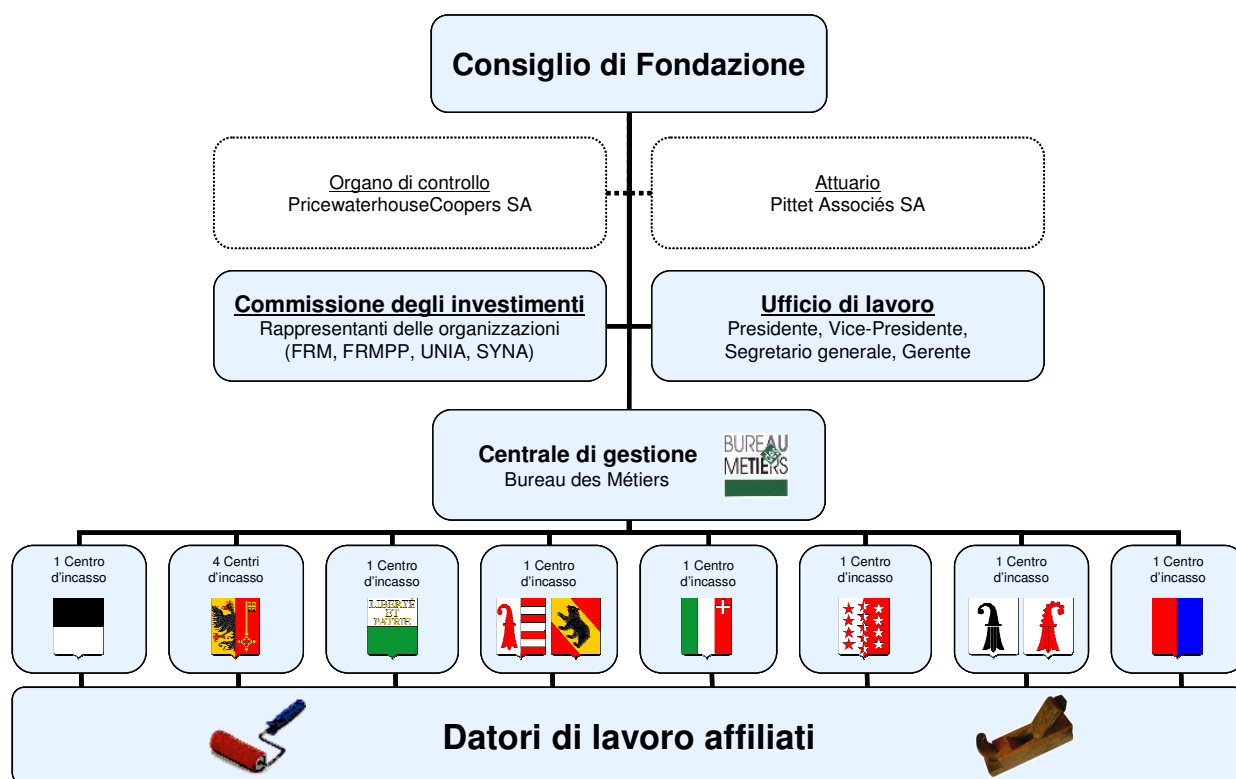
Convenzione collettiva per il pensionamento anticipato nei rami affini romandi (CCRA)	02.06.2003
Atto di fondazione	01.12.2003
Regolamento d'assicurazione	01.01.2007
Regolamento d'investimento	01.10.2005

## 1.4 Organo di gestione paritetica / Diritto di firma

Gli organi di RESOR sono il Consiglio paritetico (16 membri minimo e 24 membri massimo) ; la Commissione d'investimento (4 membri) e l'organo di controllo. Il segretariato è composto da:

- **la Centrale di gestione** per l'amministrazione e il coordinamento della Fondazione, la gestione dei casi di prepensionamento, la tenuta della contabilità, l'organizzazione delle sedute del Consiglio di fondazione, della Commissione d'investimento e dell'Ufficio di lavoro, l'organizzazione degli incontri annuali dei Centri d'incasso e le relazioni con l'Autorità di sorveglianza e con i Centri d'incasso,
- **i Centri d'incasso** per l'incasso dei contributi e la gestione dei contenziosi e procedure affini, l'affiliazione delle imprese. Esiste almeno un Centro d'incasso in ogni cantone dove è situata un'organizzazione partner della Cassa,
- **l'Ufficio di lavoro**, composto dal Presidente, dal Vice-Presidente, dal Segretario generale e dal Gerente, per il trattamento dei casi di rigore che non necessitano l'intervento del Consiglio paritetico riunito al completo, così come per diversi compiti di rappresentanza. Lo scopo è di alleggerire le sedute del Consiglio di Fondazione. In ogni caso, nessuna competenza viene assunta a nome del Consiglio paritetico che rimane l'organo di decisione della Cassa.

Il Consiglio paritetico controlla l'amministrazione della Cassa e nomina i rappresentanti della Commissione d'investimento. Il Consiglio paritetico e l'organo di controllo verificano ogni anno la legalità della gestione, i conti e gli investimenti. Un esperto competente in materia di previdenza professionale determina periodicamente se le disposizioni regolamentari di natura attuariale sono conformi alle prescrizioni legali.



## Consiglio di Fondazione


in funzione dal 31.12.2008

Delegazione sindacale			Delegazione padronale		
	M.	Aldo Ferrari <sup>1) 2)</sup> <i>vice-presidente</i>		M.	David Walzer <sup>1) 2)</sup> <i>presidente</i>
	M.	Tibor Menyhart <sup>1)</sup>		M.	Jacques-Roland Coudray <sup>1)</sup>
	M.	Murad Akincilar		M.	Peter Rupf
	M.	Jean Kunz		M.	Pierre Graf
	M.	Yvan Loichot		M <sup>me</sup>	Sylvie Douillet
	M.	Armenio Cabete		M.	Pascal Schwab
	M.	Armand Jaquier		M.	Jean-Marc Volery
	Hr.	Hugo Hayoz		Hr.	Jean-Claude Schuwey
	M.	Bertrand Zufferey		M.	Gilles Granges
	M.	Jeanny Morard		Hr.	Armand Pfammatter
	Hr.	Andreas Giger		Hr.	Remo Egloff
	Sig.	Saverio Lurati		Sig.	Fabio Amadò

<sup>1)</sup> = anche membro della Commissione d'investimento

<sup>2)</sup> = anche membro dell'Ufficio di lavoro

**Centrale di gestione**

 Bureau des Métiers  
Av. de Tourbillon 33  
Casella postale 141  
1951 Sion

Tel. : 027 327 51 11  
Fax : 027 327 51 80  
[www.resor.ch](http://www.resor.ch)

M. Gabriel Décaillet <sup>2)</sup>  
*Segretario generale*


M. Fabien Chambovey <sup>2)</sup>  
*Gerente*


M. Luc Gaspoz  
*Contabile*


M. Olivier Arnold  
*Contabilità, flussi finanziari, dati sui salari*


<sup>2)</sup> = anche membro dell'Ufficio di lavoro


**Centri d'incasso**


**Ginevra 1**  Caisse de compensation du bâtiment et de la gypserie-peinture – CCB  
Rue de Malatrex 14  
1201 Genève


**Ginevra 2**  Association genevoise des entrepreneurs de charpente, menuiserie, ébénisterie et parqueterie – ACM/GGE  
Rue de la Rôtisserie 8  
1204 Genève


**Ginevra 3**  Administration des caisses d'allocations familiales et de prévoyance sociale  
c/o Fédération des Entreprises Romandes  
98, Rue St-Jean – Case postale 5278  
1211 Genève 11


**Ginevra 4**  CPP Second œuvre – CPSO  
c/o Fédération des Entreprises Romandes  
98, Rue St-Jean  
Case postale 5278  
1211 Genève 11


**Vaud**  Fédération Vaudoise des Entrepreneurs  
En Riend-Bosson  
Case postale  
1131 Tolochenaz


**Vallese**  Bureau des Métiers  
Av. de Tourbillon 33  
Case postale 141  
1951 Sion

**Friburgo**  Union Patronale du Canton de Fribourg  
Rue de l'Hôpital 15  
Case postale 1552  
1701 Fribourg

**Neuchâtel**  Fédération Neuchâteloise et Jurasienne des Groupements Patronaux – FNJGP  
Av. du Premier Mars 18 – Case postale  
2001 Neuchâtel

**Giura/  
Giura bernese**  Caisse paritaire jurassienne de la menuiserie, ébénisterie et charpente  
Rte de Tramelan 11 – Case postale 242  
2710 Tavannes

**Bas.-Città  
Bas.-Camp.**  Union des Arts et Métiers de Bâle-Ville  
Elisabethenstrasse 23  
Case postale 332  
4010 Bâle

**Ticino**  Commissione paritetica cantonale  
Viale Portone 4  
Casella postale 1319  
6501 Bellinzona

**Diritto di firma**

- Ogni membro del Consiglio di Fondazione dispone del diritto di firma collettiva a due.
- I rappresentanti della Centrale di gestione, ossia il Segretario generale, il Gerente e il Contabile, firmano collettivamente a due per l'amministrazione della Fondazione.
- Per le operazioni d'incasso, i Centri d'incasso organizzano le modalità di firma secondo proprie direttive interne.

***1.5 Esperto, organo di controllo e autorità di sorveglianza***

<b>Esperto competente in previdenza professionale</b>	Pittet Associés SA Dr. Meinrad Pittet Esperto in previdenza professionale, Ginevra
<b>Organo di controllo</b>	PricewaterhouseCoopers SA, Sion
<b>Autorità di vigilanza</b>	Autorità di vigilanza delle Fondazioni e delle istituzioni di previdenza del Canton Vallese

***1.6 Datori di lavoro affiliati durante l'anno***

	2008		2007	
- Falegnameria/Ebanisteria/Carpenteria	1'092	40%	997	41%
- Gessatura/Pittura	1'104	40%	1'019	41%
- Marmo/Piastrelle/Parquet/Pavimentazione	383	14%	289	12%
- Intermediari, collocatori di personale a prestito	69	2%	80	3%
- Altri	119	4%	72	3%
	<b>2'767</b>	<b>100%</b>	<b>2'457</b>	<b>100%</b>

**II Membri attivi e beneficiari di rendite*****2.1 Assicurati attivi durante l'anno***

	2008		2007	
- Falegnameria/Ebanisteria/Carpenteria	7'156	33%	6'843	34%
- Gessatura/Pittura	7'972	37%	7'514	38%
- Marmo/Piastrelle/Parquet/Pavimentazione	2'166	10%	1'883	9%
- Intermediari, collocatori di personale a prestito	3'690	17%	2'932	15%
- Altri	780	3%	703	4%
	<b>21'764</b>	<b>100%</b>	<b>19'875</b>	<b>100%</b>

***2.2 Beneficiari di rendite alla fine dell'anno***

	31.12.2008		31.12.2007	
- Falegnameria/Ebanisteria/Carpenteria	68	38%	70	39%
- Gessatura/Pittura	85	47%	79	43%
- Marmo/Piastrelle/Parquet/Pavimentazione	22	12%	26	14%
- Altri	6	3%	7	4%
	<b>181</b>	<b>100%</b>	<b>182</b>	<b>100%</b>

### III Natura e descrizione dello scopo

#### 3.1 Descrizione del piano di previdenza

Il piano di prepensionamento funziona in applicazione al sistema di ripartizione dei capitali di previdenza.

La rendita di pensionamento anticipato ha inizio al più presto 3 anni prima dell'età di pensionamento ordinaria che dà diritto alle prestazioni AVS fino a 65 anni. Si calcola a partire dal salario determinante medio degli ultimi 36 mesi che precedono il pensionamento anticipato. La rendita corrisponde al 75% del salario determinante, ma al minimo a Fr. 42'000.- e al massimo a Fr. 54'000.- l'anno.

RESOR prende ugualmente a carico i contributi al II° pilastro, ma non oltre il 10% del salario determinante preso in considerazione per determinare la rendita.

#### 3.2 Finanziamento, metodo di finanziamento

Il finanziamento del piano di previdenza è assicurato da trattenute sui salari nel modo seguente :

Quota datore di lavoro	1%
Quota lavoratore	1%
Totale	<u>2%</u>

### IV Principi di valutazione e di presentazione dei conti, durata

#### 4.1 Conferma della presentazione dei conti secondo la Swiss GAAP RPC 26

Dall'esercizio 2004 RESOR ha adottato la presentazione dei conti conformemente alle disposizioni della Swiss GAAP RPC 26. Essi offrono un'immagine fedele della situazione finanziaria nel senso della legislazione in materia di previdenza professionale.

#### 4.2 Principi contabili e di valutazione

Titoli : RESOR valuta i propri titoli ai valori di mercato secondo la tabella sotto riprodotta:

Fondi di investimento	:	valore borsistico al 31.12
Obbligazioni in CHF	:	valore borsistico al 31.12
Obbligazioni in divise	:	valore borsistico al 31.12
Azioni svizzere e straniere	:	valore borsistico al 31.12
Divise	:	corso di fine anno

#### 4.3 Modifica dei principi contabili, di valutazione e di presentazione dei conti

Privo di oggetto



## V Copertura dei rischi / Regole tecniche / Grado di copertura

### 5.1 Natura della copertura dei rischi, riassicurazione - Art. 67 LPP

Malgrado la Fondazione RESOR non sia partecipe dell'applicazione del regime LPP obbligatorio e non sia di conseguenza iscritta al registro della previdenza professionale, essa adotta un principio analogo per il controllo del rischio.

RESOR assume essa stessa il rischio di prepensionamento che è chiamata a coprire. In ogni caso, il Consiglio di Fondazione ha designato un esperto competente in materia di previdenza professionale incaricato di determinare periodicamente, su richiesta:

- a) se la Cassa offre in qualsiasi momento la garanzia di potere far fronte ai propri impegni,
- b) se le disposizioni regolamentari di natura attuariale e relative alle prestazioni e al finanziamento della Cassa sono conformi alle prescrizioni legali.

### 5.2 Evoluzione e remunerazione degli averi di risparmio

Fondata in base al modello detto della ripartizione dei capitali di previdenza, RESOR non costituisce averi di risparmio per gli assicurati attivi della Fondazione.

### 5.3 Evoluzione degli averi di vecchiaia secondo la LPP

Privo di oggetto

### 5.4 Evoluzione dei capitali di previdenza dei prepensionati

	2008 CHF	2007 CHF
Saldo del capitale di previdenza al 1° gennaio	12'832'094.00	12'746'211.00
Rendite / Contributi al II° pilastro	- 9'713'910.00	- 9'755'027.80
Costituzione di capitali di previdenza per prepensionati (rendite + contributi al II° pilastro)	10'923'282.00	9'840'910.80
<b>Totale del capitale di previdenza per i beneficiari</b>	<b>14'041'466.00</b>	<b>12'832'094.00</b>

### *5.5 Risultato dell'ultima verifica attuariale*

L'ultima verifica attuariale della Fondazione RESOR è stata effettuata nel febbraio 2007 sulla base dei dati del 31.12.2005.

- Studio attuariale proiettivo al 31 dicembre 2005 (febbraio 2007)

La conclusione del rapporto dell'esperto è stata formulata nei seguenti termini:

*Gli sviluppi e le analisi dei capitoli precedenti ci autorizzano ad attestare che:*

- *Alla data dello studio attuariale la Cassa è in grado di far fronte ai propri impegni.*
- *Nell'ambito delle analisi proiettive i risultati del modello di riferimento (MOO) e della maggior parte degli altri modelli mostrano che l'attuale percentuale trattenuta sui salari è sufficiente per assicurare l'equilibrio della Cassa su un orizzonte di 15 anni.*

*Meinrad Pittet  
Direttore generale  
Esperto in previdenza professionale*

*Stéphane Riesen  
Procuratore  
Esperto in previdenza professionale*

### *5.6 Basi tecniche ed altre ipotesi significative sul piano attuariale*

Tabella di mortalità : EVK 2000

### *5.7 Modifiche delle basi e ipotesi tecniche*

Al fine di tenere in considerazione le specificità legate alle professioni affiliate a RESOR, le probabilità d'invalidità e di decesso delle basi tecniche sono state maggiorate del 50%.

### *5.8 Riserve sui contributi dei datori di lavoro senza rinuncia all'utilizzazione*

Privo di oggetto.

### 5.9 Grado di copertura

		31.12.2008 CHF	31.12.2007 CHF
Patrimonio sociale	(a)	31'715'925.04	27'636'413.47
Capitali di previdenza e provvigioni tecniche	(b)	14'041'466.00	12'832'094.00
<b>Grado di copertura secondo l'articolo 44 OPP2</b>	<b>(a) (b)</b>	<b>225.87%</b>	<b>215.37%</b>
Riserva di fluttuazione dei valori		3'090'743.00	2'801'566.00
Capitale di fondazione, Fondi liberi		14'583'716.04	12'002'753.47

## VI Descrizioni relative agli investimenti e al risultato netto degli investimenti

### 6.1 Organizzazione dell'attività di investimento, regolamento degli investimenti

Gli investimenti della Fondazione vengono eseguiti in conformità alle prescrizioni legali e sulla base delle direttive elaborate dal Consiglio di Fondazione. Per prescrizione legale, si deve intendere in particolare gli articoli 49 e seguenti dell'ordinanza sulla previdenza professionale per la vecchiaia, i superstiti e l'invalidità (OPP2) del 18 aprile 1984.

Nel 2005, la Fondazione ha emanato un regolamento degli investimenti. La regolamentazione di questo soggetto è effettiva.

## 6.2 Utilizzazione delle estensioni con risultato del rapporto (art. 59 OPP2)

Il Consiglio di Fondazione ha deciso la seguente allocazione strategica:

Ripartizione degli attivi	Strategia	Margine di variazione	
		minimo	massimo
Mercato monetario	2.5%	0%	5%
Prestiti			
Fondi di investimento ipoteche, Obbligazioni CHF	22.5%	17.5%	27.5%
Obbligazioni straniere in CHF			
Obbligazioni in monete estere	15%	10%	20%
<b>Crediti</b>	<b>40%</b>		
Azioni svizzere	15%	10%	20%
Azioni straniere	15%	10%	20%
<b>Azioni</b>	<b>30%</b>		
Immobili, Fondi di investimento	25%	20%	30%
Investimenti alternativi	5%	0%	10%
<b>Valori reali</b>	<b>30%</b>		
<b>TOTALE</b>	<b>100%</b>		

I primi investimenti sono stati effettuati nel mese di marzo 2006.

Il Consiglio di Fondazione ha fatto uso delle estensioni delle possibilità di investimento ai sensi dell'articolo 59 OPP2. Estensioni di investimento possono, sulla base del regolamento degli investimenti, consistere in azioni svizzere e straniere, investimenti in private equity, investimenti alternativi così come in moneta estera.

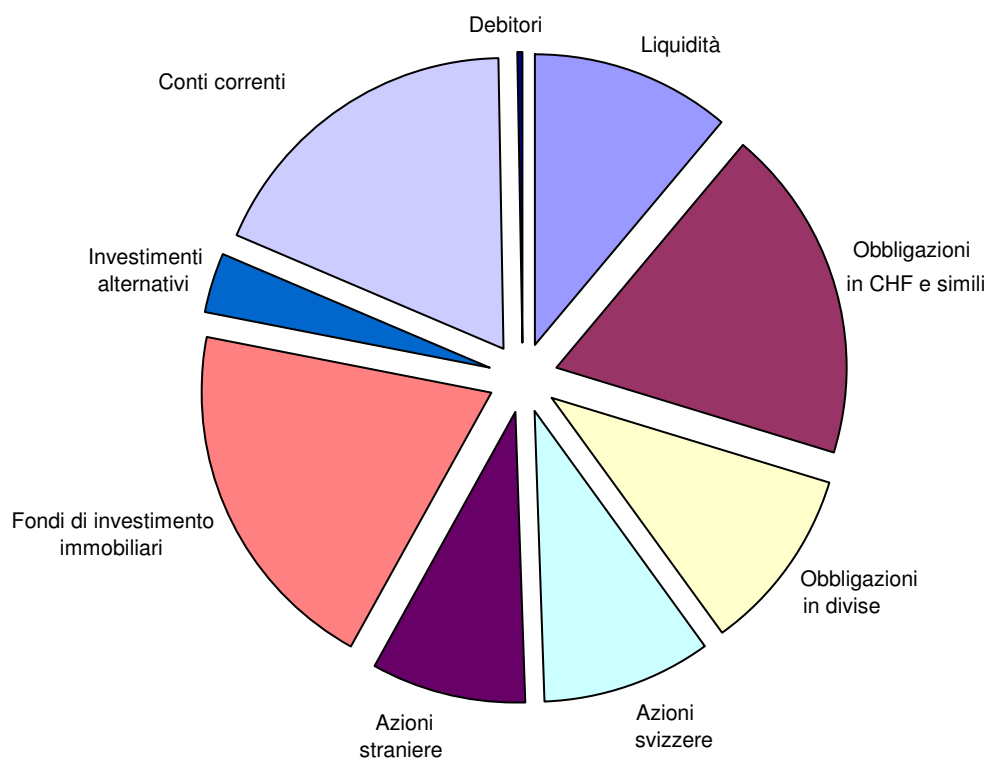
## 6.3 Obiettivi e calcolo della riserva di fluttuazione dei valori

Le allocazioni di attivi e gli obiettivi di riserva di fluttuazione dei valori, decisi in occasione della seduta della Commissione di investimento del 27 ottobre 2005 e ratificati dal Consiglio di Fondazione il 4 settembre 2006, si presentano come segue:

Classi di attivi	Valore contabile	Tasso riserva	Riserva 2008	Riserva 2007
Liquidità	3'570'860.75	0%	0.00	0.00
Conti correnti e debitori	5'980'011.16	0%	0.00	0.00
Obbligazioni in CHF e titoli simili	5'878'800.00	5%	293'940.00	256'926.00
Obbligazioni in divise	3'339'630.50	10%	333'963.00	251'673.00
Azioni svizzere	2'992'177.20	30%	897'653.00	914'542.00
Azioni straniere	2'755'233.47	30%	826'570.00	751'940.00
Fondi di invest. immobiliare	6'407'872.55	10%	640'787.00	521'100.00
Investimenti alternativi	978'302.64	10%	97'830.00	105'385.00
<b>TOTALE</b>	<b>31'902'888.27</b>		<b>3'090'743.00</b>	<b>2'801'566.00</b>

## 6.4 Presentazione degli investimenti per categoria

Classi di attivi	Allocazioni 2008 in %	31.12.2008	Allocazioni 2007 in %	31.12.2007
Liquidità	13.77%	3'570'860.75	9.87%	2'132'714.63
Investimenti a termine	0.00%	0.00	0.00%	0.00
Obblig. CHF / titoli simili	22.68%	5'878'800.00	23.78%	5'138'520.00
Obbligazioni in divise	12.88%	3'339'630.50	11.65%	2'516'733.91
Azioni svizzere	11.54%	2'992'177.20	14.11%	3'048'473.30
Azioni straniere	10.63%	2'755'233.47	11.60%	2'506'466.73
Fondi di invest. immobil.	24.72%	6'407'872.55	24.12%	5'210'999.16
Investimenti alternativi	3.77%	978'302.64	4.88%	1'053'851.09
<b>Totale</b>	<b>100.00%</b>	<b>25'922'877.11</b>	<b>100.00%</b>	<b>21'607'758.82</b>
Conti correnti		5'869'799.65		6'180'841.15
Debitori		110'211.51		71'799.10
<b>TOTALE</b>		<b>31'902'888.27</b>		<b>27'860'399.07</b>



### 6.5 Strumenti derivati in corso/valore di mercato e co-contrattanti di titoli in securities leuding

Privo di oggetto

### 6.6 Descrizioni dei risultati di investimento

Classi di attivi	2008			2007		
	Valore	Rendimento		Valore	Rendimento	
Liquidità	3'570'860.75	44'302.45		2'132'714.63	35'530.04	
Investimenti a termine	0.00	0.00		0.00	0.00	
<b>Totale liquidità</b>	<b>3'570'860.75</b>	<b>44'302.45</b>	<b>2.51%</b>	<b>2'132'714.63</b>	<b>35'530.04</b>	<b>1.55%</b>
Investimenti a termine CHF	1'600'000.00	76'191.86		1'600'000.00	43'144.71	
Obbligazioni svizzere CHF	3'207'500.00	120'971.94		4'086'420.00	58'260.31	
Obbligazioni straniere CHF	1'071'300.00	39'578.40		1'052'100.00	8'005.82	
<b>Totale obbligazioni CHF</b>	<b>5'878'800.00</b>	<b>236'742.20</b>	<b>3.80%</b>	<b>5'138'520.00</b>	<b>109'410.84</b>	<b>2.59%</b>
Obbligazioni in divise	3'339'630.50	-381'608.89 -13.03%		2'516'733.91	5'425.15	
<b>Totale obbligazioni</b>	<b>9'218'430.50</b>	<b>-144'866.69</b>	<b>-2.04%</b>	<b>7'655'253.91</b>	<b>114'835.99</b>	<b>1.86%</b>
Azioni svizzere	2'992'177.20	-1'529'746.80		3'048'473.30	-21'037.35	
Azioni straniere	2'755'233.47	-1'754'689.78		2'506'466.73	84'139.78	
<b>Totale azioni</b>	<b>5'747'410.67</b>	<b>-3'284'436.58</b>	<b>-45.03%</b>	<b>5'554'940.03</b>	<b>63'102.43</b>	<b>1.46%</b>
Fondi invest. immob. svizzeri	4'798'605.87	-22'378.19		3'319'841.06	-6'424.23	
Fondi invest. immob. stranieri	1'609'266.68	-374'117.07		1'891'158.10	40'467.90	
<b>Totale fondi d'invest. immob.</b>	<b>6'407'872.55</b>	<b>-396'495.26</b>	<b>-6.60%</b>	<b>5'210'999.16</b>	<b>34'043.67</b>	<b>0.80%</b>
Investimenti alternativi	978'302.64	-296'195.91		1'053'851.09	66'651.30	
<b>Totale investimenti alternativi</b>	<b>978'302.64</b>	<b>-296'195.91</b>	<b>-25.44%</b>	<b>1'053'851.09</b>	<b>66'651.30</b>	<b>8.24%</b>
<b>Totale</b>	<b>25'922'877.11</b>	<b>-4'077'691.99</b>	<b>-15.80%</b>	<b>21'607'758.82</b>	<b>314'163.43</b>	<b>1.77%</b>
Conti correnti / debitori	5'980'011.16			6'252'640.25		
Costi gestione patrimoniale	-43'978.15			-31'788.47		
<b>TOTALE</b>	<b>31'902'888.27</b>	<b>-4'121'670.14</b>	<b>-12.90%</b>	<b>27'860'399.07</b>	<b>282'374.96</b>	<b>1.18%</b>

## VII Descrizioni relative ad altre posizioni di bilancio e al conto economico

### 7.1 Transitori passivi

	31.12.2008 CHF	31.12.2007 CHF
Bureau des Métiers	162'727.90	171'877.40
Contributi dovuti al II° pilastro	913'396.00	855'204.00
Contributi percepiti in eccesso	0.00	0.00
Rimborsi dovuti	6'500.00	5'497.00
<b>Totale</b>	<b>1'082'623.90</b>	<b>1'032'578.40</b>

### 7.2 Contributi e apporti ordinari e altri

	2008 CHF	2007 CHF
Contributi dei salariati	9'672'998.36	9'328'441.20
Contributi diversi	28'575.00	0.00
Restituzione di contributi	- 22'720.35	- 6'434.35
Recupero di contributi ammortizzati	435.50	529.40
Perdite su debitori	- 103'893.10	- 120'703.55
<b>Totale salariati</b>	<b>9'575'395.41</b>	<b>9'201'832.70</b>
Contributi dei datori di lavoro	9'672'998.35	9'328'441.20
Contributi diversi	28'575.00	0.00
Restituzione di contributi	- 22'720.30	- 6'434.40
Recupero di contributi ammortizzati	435.45	529.40
Perdite su debitori	- 103'893.10	- 120'703.55
<b>Totale datori di lavoro</b>	<b>9'575'395.40</b>	<b>9'201'832.65</b>
<b>Totale contr. di assicurati e datori di lavoro</b>	<b>19'150'790.81</b>	<b>18'403'665.35</b>

### 7.3 Altre spese

	2008 CHF	2007 CHF
Onerari attuariali e consulenze	2'690.00	31'320.50
Spese bancarie	1'695.00	1'487.00
Spese di incasso	4'279.20	4'021.40
Oneri diversi	4'397.78	3'865.18
<b>Totale</b>	<b>13'061.98</b>	<b>40'694.08</b>

### 7.4 Spese generali d'amministrazione

	2008 CHF	2007 CHF
Spese generali d'amministrazione	1'155'427.07	1'120'622.90

Le spese generali d'amministrazione comprendono l'insieme dei costi di gestione dell'istituzione. Corrispondono all'1.2% della massa salariale dell'anno dichiarato a RESOR.

## VIII Richieste da parte dell'autorità di sorveglianza

Non esistono al momento richieste dell'autorità di sorveglianza che non siano state regolate.

## IX Altre informazioni relative alla situazione finanziaria

Privo di oggetto



**X Avvenimenti posteriori alla data di bilancio**

Dal 1° gennaio 2009 *l'Association cantonale neuchâteloise des Maîtres marbriers-sculpteurs* ha aderito alla Fondazione RESOR.

Sion, luglio 2009

Su mandato del Consiglio di Fondazione RESOR:

**R E S O R**

Cassa di pensionamento anticipato  
dei rami affini romandi

Centrale di gestione : Bureau des Métiers  
Av. de Tourbillon 33, 1950 Sion



Gabriel Décaillet  
Segretario generale



Fabien Chambovey  
Gerente

# VI BILANCIO TECNICO



**VI BILANCIO TECNICO****Bilan technique**

Caisse de retraite anticipée du second œuvre romand (RESOR)

en CHF

	31.12.2008	31.12.2007
Total de l'actif	32'798'549	28'668'992
Compte de régularisation du passif	- 1'082'624	- 1'032'578
<b>FORTUNE NETTE DE PREVOYANCE (FP)</b>	<b>31'715'925</b>	<b>27'636'413</b>
Capital de prévoyance cotisations au II <sup>ème</sup> pilier	1'609'974	1'424'414
Capital de prévoyance des bénéficiaires de rentes <sup>1</sup>	12'431'492	11'407'680
<b>Capitaux de prévoyance</b>	<b>14'041'466</b>	<b>12'832'094</b>
<b>Provisions techniques</b>	<b>0</b>	<b>0</b>
<b>CAPITAUX DE PREVOYANCE ET PROVISIONS TECHNIQUES (CP)</b>	<b>14'041'466</b>	<b>12'832'094</b>
<b>RESERVE DE FLUCTUATION DE VALEURS (RFV)</b>	<b>3'090'743</b>	<b>2'801'566</b>
<b>EXCEDENT TECHNIQUE <sup>2</sup></b>	<b>14'583'716</b>	<b>12'002'753</b>

<b>DEGRE DE COUVERTURE <sup>3</sup></b>	<b>185.1 %</b>	<b>176.8 %</b>
<b>DEGRE DE COUVERTURE LEGAL (Article 44 alinéa 1 OPP2) <sup>4</sup></b>	<b>225.9 %</b>	<b>215.4 %</b>

<i>Objectif de la Réserve de fluctuation de valeurs</i>	3'090'743	2'801'566
---	-----------	-----------

**Remarques :**

- 1) Rentes certaines prises en comptes, sans intérêts.
- 2) = FP - CP - RFV. Un excédent technique positif constitue des fonds libres.
- 3) = FP / [CP + RFV]
- 4) = FP / CP

# VII

## RAPPORTO DELL'ORGANO DI CONTROLLO



## VII RAPPORTO DELL'ORGANO DI CONTROLLO



PricewaterhouseCoopers SA  
place du Midi 40  
Case postale  
1951 Sion  
Téléphone +41 58 792 60 00  
Fax +41 58 792 60 10  
www.pwc.ch

Rapport de l'organe de contrôle  
au Conseil de fondation de la  
Caisse de retraite anticipée du second oeuvre romand (RESOR)  
Sion

En notre qualité d'organe de contrôle, nous avons vérifié la légalité des comptes annuels (bilan, compte d'exploitation et annexe), de la gestion et des placements de la Caisse de retraite anticipée du second oeuvre romand (RESOR) pour l'exercice arrêté au 31 décembre 2008.

La responsabilité de l'établissement des comptes annuels, de la gestion et des placements incombe au conseil de fondation, alors que notre mission consiste à les vérifier et à émettre une appréciation les concernant. Nous attestons que nous remplissons les exigences légales d'agrément et d'indépendance.

Notre révision a été effectuée selon les Normes d'audit suisses. Ces normes requièrent de planifier et de réaliser la vérification de manière telle que des anomalies significatives dans les comptes annuels puissent être constatées avec une assurance raisonnable. Nous avons révisé les postes des comptes annuels et les indications fournies dans ceux-ci en procédant à des analyses et à des examens par sondages. En outre, nous avons apprécié la manière dont ont été appliquées les règles relatives à la comptabilité, à l'établissement des comptes annuels, aux placements et aux principales décisions en matière d'évaluation, ainsi que la présentation des comptes annuels dans leur ensemble. La vérification de la gestion consiste à constater si les dispositions légales et réglementaires concernant l'organisation, l'administration, le prélèvement des cotisations et le versement des prestations ainsi que les prescriptions relatives au principe de loyauté dans la gestion de fortune sont respectées. Nous estimons que notre révision constitue une base suffisante pour former notre opinion.

Selon notre appréciation, les comptes annuels, la gestion et les placements sont conformes à la loi suisse, à l'acte de fondation et aux règlements.

Nous recommandons d'approuver les comptes annuels qui vous sont soumis.

PricewaterhouseCoopers SA

Stéphane Jaquet  
Expert-réviseur  
Réviseur responsable

David Pignat  
Expert-réviseur

Sion, le 10 août 2009

Annexe:

- comptes annuels (bilan, compte d'exploitation et annexe)







**R E S O R**

Centrale di gestione

c/o Bureau des Métiers, Av. de Tourbillon 33, 1950 Sion  
tél. +41 27 327 51 61 fax +41 27 327 51 80